



NAČRT ŠOLSKIH POTI

PROMETNO-VARNOSTNI NAČRT



OŠ ŽUŽEMBERK

s podružnicami

Ajdovec, Dvor, Šmihel in Vrtcem

Žužemberk, september 2020

KAZALO

I. UVOD ... 4

1. Vsebina prometno-varnostnega načrta OŠ Žužemberk, PŠ Ajdovec, PŠ Dvor, PŠ Šmihel in Vrtca ... 5
 - 1.1. Zakonske podlage ... 5
2. Prometna vzgoja v programu OŠ ... 6
 - 2.1. Navodila za razgovor razrednikov z učenci o varnosti v cestnem prometu ... 7
 - 2.2. Priprava na kolesarski izpit ... 10
3. Realizacija programa prometno-preventivnih akcij v šolskem letu 2019/20 ... 16
 - 3.1. Dejavnosti ob projektu: Evropski teden mobilnosti v šolskem letu 2019/20 ... 19
 - 3.2. Analiza dela v šolskem letu 2019/20 ... 20
4. Program prometno-preventivnih akcij v šolskem letu 2020/21 ... 22
 - 4.1. Dejavnosti ob projektu: Evropski teden mobilnosti v šolskem letu 2020/21 ... 25
5. Program sodelovanja za izboljšanje prometno-varnostnih razmer ... 26
6. Načrt uresničevanja prometno-varnostnega načrta ... 26
7. Prevozi učencev 2020/2021 ... 28

II. PVN OŠ ŽUŽEMBERK ... 30

1. Ocena prometno-varnostnih razmer matične šole ... 30
2. Šolski okoliš in prometna povezava ... 31
 - 2.1. Zemljevid šolskega okoliša OŠ Žužemberk ... 31
 - 2.2. Prometna povezava ... 32
3. Pregled prometno nevarnih poti, delov križišč in črnih točk ... 33
 - 3.1. Načrt varnih poti v okolici šole ... 38
4. Prednostne naloge za prometno varnost ... 39
 - 4.1. Aktivnosti za spoznavanje prometnih predpisov ... 39

III. PVN PŠ AJDOVEC ... 40

1. Ocena prometno-varnostnih razmer na PŠ Ajdovec ... 40
2. Šolski okoliš in prometna povezava ... 41
 - 2.1. Zemljevid šolskega okoliša PŠ Ajdovec ... 41
 - 2.2. Prometna povezava ... 42
3. Pregled prometno nevarnih poti, delov križišč in črnih točk ... 42
 - 3.1. Načrt varnih poti v okolici šole ... 45
4. Predlogi rešitev ... 46
5. Prednostne naloge za prometno varnost ... 46

IV. PVN PŠ DVOR ... 47

1. Ocena prometno-varnostnih razmer na PŠ Dvor ... 47
2. Šolski okoliš in prometna povezava ... 48
 - 2.1. Zemljevid šolskega okoliša PŠ Dvor ... 48
 - 2.2. Prometna povezava ... 49
3. Pregled prometno nevarnih poti, delov križišč in črnih točk ... 49
4. Alternativne poti za prometno varnost ... 51
 - 4.1. Načrt varnih poti v okolici šole ... 52
 - 4.2. Sprehajalne poti za predšolske otroke ... 53
5. Predlogi rešitev ... 54
6. Prednostne naloge za prometno varnost ... 54

V. PVN PŠ ŠMIHEL ... 55

1. Ocena prometno-varnostnih razmer na PŠ Šmihel ... 55
2. Šolski okoliš in prometna povezava ... 56
 - 2.1. Zemljevid šolskega okoliša PŠ Šmihel ... 56
 - 2.2. Prometna povezava ... 57
3. Pregled prometno nevarnih poti, delov križišč in črnih točk ... 57
 - 3.1. Načrt varnih poti v okolici šole ... 59
4. Pomanjkljivosti in predlogi rešitev ... 60
5. Prednostne naloge za prometno varnost ... 60

VI. PVN VRTCA - Vrtec Žužemberk, VVD Brulec, Stara šola, Vrtec Dvor ... 61

1. Ocena prometno-varnostnih razmer ... 61
2. Predšolski otroci v prometu ... 62
3. Izbira sprehajalnih poti za obe starostni obdobji ... 62
 - 3.1. Načrt varnih poti v okolici vrtca ... 63
4. Prednostne naloge za prometno varnost ... 64

VII. ZAKLJUČEK ... 65

I. UVOD

Pri oceni varnostnih razmer in načrtovanju prometne vzgoje in aktivnosti na tem področju moramo upoštevati naslednja dejstva.

1. Naši učenci živijo in se gibljejo v okolju, kjer je promet vse gostejši. Urejenost prometnih površin ne sledi trendu hitrega naraščanja prometa, zato je potrebno učence skozi celotno vzgojno-izobraževalno obdobje vzgajati za lastno prometno varnost in varnost ostalih udeležencev v prometu.

2. V predšolski dobi in nižjih razredih je znanje o varnosti v prometu še pomanjkljivo, zato so učenci manj izkušeni:

- ne poznajo urejenih prometnih površin, ker jih je pri nas zelo malo;
- nekateri starši se pomanjkljivo ukvarjajo z vprašanji prometne varnosti in jim niso vedno za vzgled (hitra vožnja, varnostni pas);
- otrokom kupujejo sredstva, ki jih nepravilno uporabljajo na cestišču brez znanja in zaščitnih sredstev;
- učenci zaradi skromnega izbora prometnih znakov in označb v našem okolju le-teh ne poznajo;
- dogaja se, da starši sami omogočajo otrokom uporabo motornih vozil.

3. Učenci se udeležujejo ekskurzij, izletov, srečanj, tekmovanj po letnem delovnem načrtu šole v raznih urbanih okoljih, kjer so prometne situacije zahtevnejše in so veliko bolj izpostavljeni nevarnostim gostega in hitrega prometa, zato v takih situacijah potrebujejo pomoč.

4. Nevarnost predstavljajo nevestni vozniki, ki v naseljih ne upoštevajo omejitve hitrosti.

5. Nevarna so še nekatera postajališča, ki so neurejena, neoznačena in kjer učenci vstopajo in izstopajo na prevozna sredstva kar na cestišču.

6. V naseljih in izven naselij ni urejenih površin za pešce in kolesarje, kar dodatno vodi v nevarne situacije.

1. Vsebina prometno-varnostnega načrta OŠ Žužemberk, PŠ Ajdovec, PŠ Dvor, PŠ Šmihel in Vrtca

Prometno-varnostni načrt je zakonsko določen interni dokument, ki je sestavni del Letnega delovnega načrta OŠ Žužemberk. Vsebuje podatke o prometno-varnostnih razmerah na cestah, po katerih prihajajo v šolo in odhajajo domov učenci OŠ Žužemberk, podružničnih šol Ajdovec, Dvor in Šmihel ter otroci vseh oddelkov Vrtca.

Priloženi so tudi podatki o organizaciji šolskih prevozov, načrti varnih šolskih poti in okvirni program prednostnih nalog prometne vzgoje celotnega zavoda. Varna šolska pot je eden izmed pogojev za večjo varnost otrok v cestnem prometu. Učitelji že ob začetku šolskega leta seznanijo starše in otroke o varnih šolskih poteh in jih opozorijo na najpogostejša nepravilna vedenja in nevarnosti, predvsem na najnevarnejših delih cest in na vedenje vozačev v sredstvih javnega prevoza. Načrti varnih šolskih poti so sestavni del programa vsake OS.

Program prednostnih nalog pa vsebuje vse aktivnosti na področju vzgoje v cestnem prometu, ki so izven obveznih dejavnosti učnih načrtov.

V sklepnem delu so predstavljeni oblikovalci in hkrati glavni nosilci nalog za uresničevanje programa prometno-varnostnega načrta šole.

1.1. Zakonske podlage

Načrt varnih šolskih poti je izdelan na osnovi naslednjih določil:

- Resolucija Nacionalnega programa varnosti cestnega prometa 2013-2022 in Obdobni načrt za obdobje 2015- 2016 (področje šolskih poti – varnost otrok in začetek šolskega leta ter ukrepi za večjo varnost cestnega prometa v letih 2015 in 2016);
- Zakon o osnovni šoli (ZOsni-UPB3, Uradni list RS, št. 81/2006, z vsemi spremembami): 56. člen (brezplačni prevoz, vloga SPV);
- Zakon o cestah (ZCes-1, Uradni list RS, št. 109/2010, z vsemi spremembami): 100. člen (prometna ureditev na občinskih cestah, ukrepi umirjanja prometa za varnost otrok);
- Pravilnik o prometni signalizaciji in prometni opreми na cestah (Uradni list RS, št. 99/2015 z dne 21.12.2015 - znak šolska pot postavljen skladno z načrtom šolskih poti, opredeljena tudi ostala področna prometna signalizacija in prometna oprema za območja šol);
- Tehnične specifikacije in tehnične smernice za javne ceste (konkretno TSC 02.401:2010 – dodatne označbe šolskih prehodov in TSC 03.341:2011 – krožna križišča);
- Operativni izvedbeni akt okrožnica MŠŠ z dne 5.11.1996 – kriteriji za ugotavljanje ogroženosti učencev na poti v šolo.
- Zakon o pravilih cestnega prometa (ZPrCP, Uradni list RS, št. 109/2010, z vsemi spremembami): 3. člen (skupina otrok), 7. člen (odgovornost staršev), 87. člen (varstvo otrok, spremstvo skupin, varovanje na prehodih), 88. člen (prevoz oseb), 90. člen (prevoz skupine

otrok, spremljevalec – opredeljen tudi s Pravilnikom o spremljevalcih pri prevozu skupin otrok) in 91. člen (vstopanje in izstopanje potnikov, ravnanje voznikov);

- Zakon o cestah (ZCes-1, Uradni list RS, št. 109/2010, z vsemi spremembami): 20. in 77. člen (prometna signalizacija in prometna oprema), 21. člen (naprave in ukrepi za umirjanje prometa), 35. člen (avtobusna postajališča), v kontekstu strokovne presoje varnosti cest (na drugih javnih cestah) poglavje varnostne zahteve za cestno infrastrukturo (85. - 94. člen);
- Zakon o motornih vozilih (ZMV, Uradni list RS, št. 106/2010, z vsemi spremembami): 45. člen (vozila za prevoz skupin otrok, tehnične zahteve za vozila predpiše minister – Pravilnik o delih in opremi vozil med drugim opredeljuje pogoje za vozila, s katerimi se prevažajo skupine otrok);
- Zakon o voznikih (ZVoz, Uradni list RS, št. 109/2010, z vsemi spremembami): 49. člen (pogoji za vožnjo koles), 85. člen (odgovornost staršev);
- Zakon o osnovni šoli (ZOsN-UPB3, Uradni list RS, št. 81/2006, z vsemi spremembami): 60. d člen (vzgojni načrt šole) in 60. e člen (pravila šolskega reda);
- Tehnične specifikacije in tehnične smernice za javne ceste (konkretno TSC 03.800:2009 – naprave in ukrepi za umirjanje prometa, TSC 02.203:2009 – naprave in ukrepi za umirjanje prometa v nivojskih nesemaforiziranih križiščih, TSC 02.210:2010 – varnostne ograje).

VIR: http://www.avp-rs.si/wpcontent/uploads/2015/04/smernice_%C5%A1olske_poti_AVP_2016.pdf

2. Prometna vzgoja v programu OŠ

Prometna vzgoja v šoli zahteva interdisciplinaren pristop in aktivne metode dela, pri katerih otroci osvojijo znanje o CPP, pridobivajo fizične sposobnosti in se vzgajajo v odgovorne soudeležence v prometu z upoštevanjem in spoštovanjem drugih udeležencev v prometu. Prometno izobraževanje in vzgoja sta nujna sestavina splošnega izobraževanja, kot del priprave na življenje. Dvig prometne kulture vsakega udeleženca v prometu zagotavlja večjo varnost na naših cestah in s tem tudi manj prometnih nesreč.

Za prometno varnost učencev v času pouka je odgovorna šola, zato se morajo vsi delavci in učenci vedno in povsod vesti po teh pravilih. Za zagotavljanje prometne varnosti učencev sta potrebna vzgoja in nadzor. Vsi učitelji, ki organizirajo ekskurzije in izlete, so dolžni v okviru priprave na ekskurzije in izlete opozoriti učence na prometno varnost ter oblikovati varnostni načrt.

Za OŠ je izdelan celovit program prometne vzgoje od 1. do 9. razreda, ki je vključen v učne predmete. Ta del prometne vzgoje je za vse učence obvezni del programa življenja in dela osnovne šole in se izvaja v okviru pouka pri določenih predmetih.

Že v vrtcu vsakodnevno poteka program prometne vzgoje na sprehodih in pri spoznavanju posameznih prometnih tem.

V prvi triadi se učenci seznanijo s prometnimi razmerami v šolskem okolišu, varnimi potmi in pravili za varno udeležbo ter s kulturnim obnašanjem v prometu kot pešci in sopotniki. Spoznavajo prometne znake, vrste in gostoto prometa.

V drugi triadi nadgrajujejo znanja o CPP, spoznajo vse vrste prometnih znakov, se usposobijo za varno vožnjo s kolesom tako, da opravijo teoretični in praktični del kolesarskega izpita. Načrt prometne vzgoje je sestavni del letnega delovnega načrta pri predmetih NIT, DRU, ŠPO in LDN v OS.

V zadnji triadi razširijo znanja o prometni infrastrukturi, vzrokih prometnih nesreč in odgovornosti vseh udeležencev za lastno varnost in varnost ostalih udeležencev v prometu. Na predmetni stopnji uresničujejo cilje prometne vzgoje vsi učitelji, posebej razredniki pri RU, učitelji TIT in DDE. Prometno vzgojo uresničujemo torej pri pouku, interesnih dejavnostih in na tečajih. Za večjo učinkovitost prometne vzgoje sodeluje šola s policijskim oddelkom, starši, ZŠAM Slovenije, AMZ Slovenije in drugimi dejavniki SPVCP Občine Žužemberk.

Vsaka OS si v matični učilnici uredi prometni kotichek s članki, podatki in slikovnim gradivom o prometu. Spodbujali bomo družinske izlete s kolesi.

Učenci sodelujejo tudi v raznovrstnih prometno-vzgojnih akcijah, ki jih organizira SPVCP Občine Žužemberk v okviru republiškega SPVCP, pa tudi tistih, ki jih organizira šola sama (ogled dramske igre na temo prometne varnosti, sodelovanje s policistom, razdeljevanje brošur, letakov, organiziranih RS na temo prometne varnosti, sodelovanje z drugimi organizacijami; ZŠAM, AMZ, oblikovanje prometnih koticchkov v OS in oglasnih desk itd).

2.1. Navodila za razgovor razrednikov z učenci o varnosti v cestnem prometu

Pomembno je, da o varnosti v prometu z učenci spregovorimo že na 1. šolski dan ter prometne vsebine pogosto vključimo v šolsko delo.

1. UČENEC PEŠEC

- Pozorno opazuje dogajanje v prometu.
- Uporablja čim bolj varne poti ter se izogiba prometnim cestam.
- Pešec ali dva pešca hodita po levi strani ceste; če so trije ali več, hodijo po desni strani.
- Zaradi maloštevilnih prehodov za pešce, prečka cesto na najbolj preglednih mestih.
- Pred prečkanjem ceste pogleda levo, desno in še enkrat levo, na sredini ceste je pozoren na desno stran.

2. UČENEC KOLESAR

- Do dopolnjenega 14. leta starosti ne sme samostojno voziti kolesa v prometu, če nima kolesarske izkaznice.
- Učenec od 6. do 14. leta, ki nima opravljenega kolesarskega izpita, sme voziti kolo le v spremstvu polnoletne osebe. Mlajši od 6 let smejo voziti kolo le na površinah za pešce v spremstvu polnoletne osebe.
- Učenec v 5. razredu opravlja kolesarski izpit ter pridobi kolesarsko izkaznico.

- Kolo mora biti tehnično brezhibno.
- Uporaba čelade je obvezna do dopolnjenega 18. leta starosti.
- Upoštevati mora prometno-varnostne predpise.

3. UČENEC V OSEBNEM AVTOMOBILU

- Med vožnjo v motornem vozilu z vgrajenim zadrževalnim sistemom mora biti otrok, manjši od 150 cm, zavarovan z zadrževalnim sistemom, ki je primeren otrokovi telesni masi. V motornem vozilu, ki ni opremljen z zadrževalnim sistemom, ni dovoljeno prevažati otrok, mlajših od treh let, otroci starejši od treh let in manjši od 150 cm pa se smejo prevažati le na sedežih, ki niso prednji sedeži. Otrok ni dovoljeno prevažati v nazaj obrnjenem zadrževalnem sistemu v sedežu za potnike, zaščitenem s prednjo zračno blazino, razen če je zračna blazina deaktivirana mehanično (Zakon o pravilih cestnega prometa – 88. člen).

4. UČENEC NA AVTOBUSNEM POSTAJALIŠČU

- Na avtobusno postajo pride vsaj 5 minut pred prihodom avtobusa.
- Stoji vsaj 5 velikih korakov (3 metre) od roba vozišča.
- Nevarna cona je prostor okoli avtobusa, kjer obstaja nevarnost, da voznik učenca ne bo videl (3 m pred avtobusom, kjer je voznik lahko previsoko, da bi ga videl, 3 m na katerikoli bočni strani avtobusa, kjer je lahko učenec v voznikovem mrtvem kotu, in za avtobusom).
- Najbolj ogroženi so najmlajši učenci. Imajo malo izkušenj, zato so lahko njihova dejanja hitra in nepremišljena.
- Počaka, da se avtobus ustavi, voznik odpre vrata in mu dovoli vstop.
- Pazi, da mu vrata avtobusa ne bi pripela ohlapnih delov oblačil, šolske torbe. Če se zgodi kaj nepredvidenega, o tem takoj obvesti voznika.

5. VSTOPANJE NA AVTOBUS TER IZSTOPANJE

- Se prepriča, da ga voznik avtobusa vidi.
- Pri vstopu in izstopu se ne preriva, pazi na svojo varnost ter na varnost ostalih.
- Voznika pozdravi, je vljuden.
- Pred prečkanjem ceste (ko izstopi), se ustavili ob robu avtobusa (na najmanjši razdalji 3 metre od sprednjega dela) in se prepriča, če je prečkanje varno, tako da pogleda levo, desno in še enkrat levo.

6. VOŽNJA Z AVTOBUSOM

- Upošteva navodila voznika (ga ne moti po nepotrebnem, ne povzroča hrupa).
- Pripne se z varnostnim pasom.
- Pravilno sedi na sedežu, obrnjen v smeri vožnje in ne vstaja.
- Varuje dele avtobusa. Če na avtobusu opazi poškodovane sedeže, zavese, pregrinjala za naslone na sedežih ali druge dele avtobusa, takoj obvesti voznika.
- V primeru neupoštevanja pravil primerne in varnega obnašanja učenca na avtobusu voznik avtobusa takoj obvesti o tem vodstvo šole, to pa razrednika. Razrednik se pogovori z učencem in obvesti njegove starše.

7. ROLERJI, ROLKA, SKIRO, E-SKIRO

- Posebna prevozna sredstva se smejo v cestnem prometu uporabljati le na pločnikih, poteh za pešce in kolesarskih poteh ter na območjih za pešce in območjih umirjenega prometa, odvisno od njegove velikosti. Uporabniki posebnih prevoznih sredstev ne smejo ovirati ali ogroziti pešcev in kolesarjev. Način in hitrost gibanja morajo prilagoditi razmeram v prometu, njihova hitrost pa ne sme preseči največje hitrosti, s kakršno se lahko gibljejo pešci (Zakon o pravilih cestnega prometa - 97. člen).

Električni skiro se uvršča med lahka motorna vozila. Gre za vozila, pri katerih konstrukcijsko določena hitrost ne presega 25 kilometrov na uro in niso širša od 80 centimetrov. Vozniki lahko e-skiroje vozijo zgolj po kolesarskem pasu, kolesarski stezi ali kolesarski poti. Tam, kjer ni teh prometnih površin, pa smejo voziti ob desnem robu smernega vozišča ceste, vendar le v naselju, kjer je najvišja dovoljena hitrost vožnje do 50 kilometrov na uro. Uporaba v cestnem prometu tudi po predlagani zakonodaji ni dovoljena.

8. DRUGA PRIPOROČILA

- Vsak razrednik si s svojim razredom ogleda plakat Načrt šolskih poti, ki je izobešen v šolski jedilnici ter se sprehodi po varnih poteh v okolici šole.

- Učenec ima na poti v 1. razred osnovne šole (do 7 let) ter domov spremstvo polnoletne osebe. Spremljevalci so lahko tudi otroci, starejši od 10 let in mladoletniki, če to dovolijo starši, skrbniki oz. rejniki otroka (pisno dovoljenje). Učenec, ki obiskuje 1. razred osnovne šole, lahko prihaja v območju umirjenega prometa in v območju za pešce v šolo tudi brez spremstva, če to dovolijo starši, skrbniki oz. rejniki (pisno dovoljenje).

- Učenec 1. in 2. razreda obvezno nosi rumeno rutico in kresničko skozi celo šolsko leto. Razredničarke rutice ob koncu 1. razreda poberejo in jih shranijo. Učencem jih vrnejo, ko le-ti začnejo obiskovati 2. razred.

- Spremljevalci na ekskurzijah na avtobusu sedijo razpršeno, poskrbijo, da so učenci privezani z varnostnim pasom in se vedejo varni vožnji primerno. Glavni odgovorni dajo vozniku seznam učencev, ki so na avtobusu.

- Spremljevalci vedno vstopajo na avtobus zadnji in izstopajo prvi (vsak pri enih vratih avtobusa).

- Policist bo nenapovedano prisedelna avtobus in učence poučil o obnašanju na avtobusu in pomenu upoštevanja pravil varne vožnje.

- Po pouku učenec vozač počaka dežurnega učitelja na dogovorjenem mestu. Nato se v njegovem spremstvu odpravi na avtobusno postajo.

- Učencem smo s svojim ravnanjem zgled, zato poskrbimo, da smo vedno pripeti, strpni in skrbni do drugih udeležencev v prometu.

- Učenci se med čakanjem na prevoze in na prevozih držijo higienskih priporočil: varnostna razdalja, razkuževanje rok, uporaba zaščitne maske, higiena kašlja.

VIR: <http://www.pisrs.si/Pis.web/pregledPredpisa?id=ZAKO5793#>

2.2. Priprava na kolesarski izpit

1. VZGOJNO-IZOBRAŽEVALNI CILJI IN NALOGE

Učenci pri kolesarskem izpitu:

- Pridobijo spretnosti, znanja in zmožnost pravilne presoje za varno vožnjo s kolesom v prometu.
- Naučijo se pravilno ravnati v prometu v skladu s predpisi in glede na razmere na cestišču.
- Poznajo sestavne dele kolesa, namen in delovanje sestavnih delov, obvezno opremo kolesa in kolesarja ter znajo pravilno vzdrževati kolo.
- Navajajo se na kulturno in strpno sodelovanje v cestnem prometu, znajo varovati sebe in druge udeležence v prometu.
- Usposobijo se za zdravo in koristno preživljanje prostega časa, za krepitev telesnih sposobnosti in aktiven odnos do varstva narave.
- Upoštevajo navodila v prometno-varnostnem načrtu.

2. POTEK KOLESARSKEGA IZPITA

V 4. RAZREDU OŠ

A) Seznanitev učencev s kolesarskim izpitom

Učenci bodo seznanjeni z izvajanjem kolesarskega izpita pri razredni uri v septembru. Seznanili se bodo:

- z vsebino kolesarskega izpita,
- s potekom kolesarskega izpita,
- z vajami na internetnih straneh.

B) Seznanitev staršev s kolesarskim izpitom

V mesecu septembru bo potekala tudi seznanitev staršev na prvem roditeljskem sestanku.

Starši bodo seznanjeni:

- z vsebino kolesarskega izpita,
- s potekom kolesarskega izpita,
- z varnim kolesom,
- z nakupom čelade.

Starši podpišejo soglasje za opravljanje teoretičnega (4. razred) in praktičnega dela kolesarskega izpita (5. razred).

Starši se morajo zavedati, da je opravljanje kolesarskega izpita odgovorno in resno delo, tako za učitelje kot tudi za učence.

Na roditeljskem sestanku bodo starši deležni kratkega predavanja o varnosti otrok (razrednika ali policista) v prometu.

C) Teoretično usposabljanje

- pričetek z mesecem septembrom,
- v okviru rednih ur pouka v 4. razredu OŠ (20 ur pri SLJ, NIT, RU),

- v računalniški učilnici (računalniški krožek).

Najprej bo sledilo začetno preverjanje o tem, kaj učenci že vedo kot pešci v prometu. Pogovorili se bomo o varnejših in manj varnih poteh v domačem kraju. Skupaj si bomo te točke pogledali v okolici šole (plakat Načrt varnih šolskih poti) ter se pogovorili o ravnanju na posameznih mestih v okolici šole.

Pogovorili se bomo o vidnosti v prometu, o obnašanju na avtobusu in v avtu.

Pri usvajanju teoretičnih vsebin si bomo pomagali (učitelj) z delovnim zvezkom, zgoščenkami, izdelanimi prometnimi znaki, videoposnetki, interaktivnimi vajami, improviziranimi križišči v razredu, prosojnicami, s knjigami in plakati.

Vsebine, ki jih bomo skupaj predelali so naslednje:

1. Kolo in oprema kolesa, čelada, oblačila, obutev.
2. Prometni znaki:
 - a) znaki za nevarnost,
 - b) znaki za izrecne odredbe,
 - c) znaki za obvestila in dopolnilne table,
 - č) svetlobni prometni znaki in znaki policistov.
3. Vožnja s kolesom:
 - a) desni zavoj,
 - b) levi zavoj,
4. Prometna pravila:
 - a) desno pravilo,
 - b) pravilo srečanja,
 - c) križišče prednostne in neprednostne ceste,
 - č) krožno križišče,
 - d) prehod ceste čez železniško progo.

Učenci bodo svoje teoretično znanje pokazali na testu, ki ga bomo izvedli v računalniški učilnici.

Pri učencih z dodatno strokovno pomočjo bodo upoštevane prilagoditve.

Učenci, ki po tretjem poskusu še vedno ne bodo uspešno opravili teoretičnega dela, ne bodo pristopili k praktičnemu delu.

V 5. RAZREDU OŠ

A) Seznanitev učencev s praktičnim delom kolesarskega izpita

Učenci bodo seznanjeni z izvajanjem praktičnega dela kolesarskega izpita pri razredni uri v septembru.

B) Seznanitev staršev s praktičnim delom kolesarskega izpita

V mesecu septembru bo potekala seznanitev staršev na prvem roditeljskem sestanku. Starši bodo seznanjeni:

- z vsebino kolesarskega izpita,
- s potekom kolesarskega izpita,
- z varnim kolesom,
- z nakupom čelade.

C) Ponovitev teorije kolesarskega izpita

- 5 ur pri SLJ, NIT,
- v okviru projekta Policist Leon svetuje.

Č) Praktično usposabljanje

- pričetek z mesecem septembrom,
- na šolskem igrišču (spretnostna vožnja na poligonu – športni dan) septembra,
- na prometni cesti v okolici šole (jeseni ali spomladi).

Kdor je v 4. razredu opravil teoretični del, bo pristopil k opravljanju praktičnega dela, ki bo potekal v dveh delih (prometni poligon na šolskem igrišču, vožnja po prometnih površinah). Kdor ni opravil teoretičnega dela, bo imel možnost ponovnega opravljanja teoretičnega dela v 5. razredu, nato bo pristopil k praktičnemu delu.

Pred izvajanjem vaj na cesti bodo učenci odnesli kolesarsko izkaznico v podpis staršem, na ta način bodo potrdili, da se strinjajo s praktično izvedbo kolesarskega izpita. Učenci bodo prinesli svojo fotografijo za kolesarsko izkaznico.

Preden bodo učenci sedli na kolo, se bomo pogovorili o nekaterih pomembnejših stvareh:

- namestitev čelade,
- višina sedeža, krmila,
- opremljenost kolesa,
- odsevni jopiči,
- primerna oblačila in obutev,
- varnost na igrišču, prometnem poligonu in cesti.

Najprej se bodo učenci prosto vozili po igrišču. Učitelji bomo opazovali posameznega učenca in njegovo spretnost s kolesom. Učencem, ki so s kolesom nespretni, bomo svetovali in pomagali do boljšega obvladovanja kolesa.

Učenci se bodo nato postopno preizkusili na prometnem poligonu, ki ga bomo postavili na šolskem igrišču.

Na prometnem poligonu bodo učenci:

- **razvijali spretnosti za vožnjo kolesa** (vožnja po deski, po krogu, po osmici, skozi vrata, med stožci, uporaba zvonca med vožnjo, vožnja z eno roko ...),

- **izvajali vaje za varno vključevanje s kolesom v promet** (parkiranje kolesa, vstop na kolo, pričetek vožnje, vožnja naravnost, ustavljanje, sestop s kolesa, nakazovanje smeri z rok, pogled med vožnjo na levo, desno, nazaj ...).

Učenci, ki na prometnem poligonu ne bodo pokazali zadovoljivega praktičnega znanja, ne bodo mogli prestopiti k drugemu delu praktičnega usposabljanja na prometnih površinah.

Po uspešno opravljenem prometnem poligonu preidejo učenci na praktično vožnjo na prometni cesti. Tukaj je potrebno toliko bolj paziti na varnost otrok. Prve ure vožnje s kolesom bomo mentorice prometne vzgoje organizirale s policistom, ki bo še dodatno poskrbel za varnost na cesti. Obvestile bomo tudi upravljalce cest (Občina Žužemberk, Policijska postaja Dolenjske Toplice, Medobčinski inšpektorat in redarstvo Dolenjske Toplice), s katerimi bomo postavili dopolnilna opozorila, oznake.

Skupino petih otrok kolesarjev bova spremljali dve učiteljici (na začetku in na koncu kolone). Naša pot bo potekala od gasilskega doma pri OŠ Žužemberk do gostilne Pri gradu. Na tej poti ni semaforjev in kolesarskih stez, zato velja za manj varno. Pot bomo z učenci najprej prehodili in se pogovorili o prometnih znakih, ki jih vidimo na tej progi. Natančneje se bomo pogovorili o ravnanju v križiščih.

Vsak učenec bo 5 ur vozil na prometni cesti, 5. ura bo namenjena ocenjevanju znanja. Učenci, ki bodo uspešno opravili vse segmetne kolesarskega tečaja, bodo prejeli kolesarsko izkaznico. Učenci, ki kolesarskega izpita ne bodo opravili, bodo imeli možnost ponovnega opravljanja v naslednjem šolskem letu.

D) Podelitev kolesarskih izkaznic

Podelitev kolesarskih izkaznic bo potekala v razredu ob prisotnosti policista in razredničark.

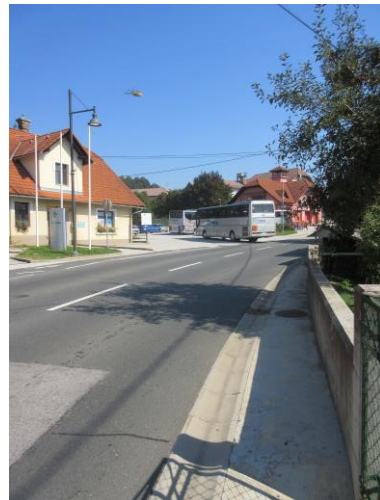
VIR:

http://www.mizs.gov.si/fileadmin/mizs.gov.si/pageuploads/podrocje/os/devetletka/program_drugo/Usposabljanje_za_v_oznjo_kolesa_kolesarski_izpit.pdf

3. TRASA POTEKA KOLESARSKEGA IZPITA

Spodnje slike prikazujejo pot od gasilskega doma pri OŠ Žužemberk do gostilne Pri gradu, po kateri vozimo z učenci, ko opravljamo praktični del kolesarskega izpita po cesti. Poteka na ob določenih urah zelo prometni cesti. Učenci so ustrezno opremljeni z odsevnimi brezrokavniki, na začetku in koncu poti postavimo triopan znak kolesarji na cesti.





3. Realizacija programa prometno-preventivnih akcij v šolskem letu 2019/20

	VRSTA AKCIJE S KRATKIM OPISOM	POTEK AKCIJE	RAZRED/ SKUPINA	MENTORJI – ODGOVORNI
1.	<p>Začetek šolskega leta</p> <p>Nadzor s strani ZŠAM:</p> <p><u>OŠ Žužemberk</u> 2. 9. 2019 g. C. Legan (7.15 – 8.00, 11.00 – 12.30) 3. 9. 2019: g. C. Legan – (7.15 – 8.15, 13.00 – 15.15) 4. 9. 2019: g. C. Legan (7.15 – 8.15, 13.00 – 14.30)</p> <p><u>PŠ Dvor</u> 2. 9. 2019: g. D. Mikec (7.15 – 8.00, 11.00 – 12.30) 3. 9. 2019: g. D. Mikec (7.00 – 8.15, 12.20 – 13.40) 4. 9. 2019: g. D. Mikec (7.00 – 8.15, 12.20 – 13.40)</p>	sept.	Vrtec 1. – 9. r.	<p>vzgojiteljice razredniki, policist g. Edvard Kramar in drugi policisti (2. 9. 2019 – 6. 9. 2019), pred in po pouku, pred PŠ Dvor in OŠ Žužemberk</p> <p>predstavnika ZŠAM: g. Dušan Mikec, g. Ciril Legan</p>
2.	<p>Ogled varne šolske poti (ogled načrta varnih poti v šolski avli ter varnih poti v okolici šole)</p>	sept. 18. 9. 19. 9.	<p>Vrtec Dvor: Pikapolonice Miške Metulji</p> <p>Vrtec Žužemberk: Miškolini Ribice</p> <p>OŠ Žužemberk in podružnice</p>	razredniki, vzgojiteljice
3.	<p>Prvi koraki v svetu prometa (brošura, balon)</p> <p>Rutke (zagotovi SPVCP Občine Žužemberk)</p>	sept.	1. r. OŠ Žužemberk in podružnice	policist, razredničarke
4.	<p>Dan brez avtomobila – Ulice otrokom</p>	20. sept.	<p>Vrtec (Dvor, Žužemberk)</p> <p>OŠ Žužemberk 1. – 4. r. PŠ Ajdovec PŠ Dvor PŠ Šmihel</p>	<p>vzgojiteljice, razredniki (risanje na temo prometa po igrišču in zaprti ulici – v Žužemberku, na Dvoru)</p>
5.	<p>Projekt Beli zajček</p>	sept.	<p>Vrtec (Dvor, Žužemberk), PŠ Ajdovec PŠ Dvor</p>	<p>vzgojiteljice (starejše vrtčevske skupine), učiteljice</p>

	Evropski teden mobilnosti Prva pomoč (pri RU, GOS, pri pouku naravoslovja ter biologije)		OŠ Žužemberk 1. r. – 9. r. PŠ Ajdovec PŠ Dvor PŠ Šmihel (v okviru krožka VZŽ)	razredniki Izvajalke: ga. Klara Legan, ga. Irena Platiše, ga. Darja Sedaj, ga. Irena Prodanić Vasić, ga. Marjeta Zore
6.	Prireditev v šolski telovadnici predavanje policista g. Edvarda Kramarja, dramska igra	nov./dec.	OŠ Žužemberk	mentorici prometne varnosti, policist
7.	Varnostni pas (Vrtec v okviru Pasavčka, učiteljice pri SPO) Pasavček	april sept. - maj	Vrtec, 1. r. Vrtec: Metulji, Miškolini, Ribice Miške Mravljice	vzgojiteljice, učiteljice v okviru SPO vzgojiteljice, policist Ni bilo realizirano zaradi epidemije COVID-19.
8.	Bodi preViden	okt. – jan.	3., 4. r. 4. r. 3., 4. r. 4. r.	A: ga. I. Prodanić Vasić D: ga Z. Struna Š: ga. M. Zore Ž: ga. ga. A. Pavlin
9.	Usposabljanje za vožnjo s kolesom	sept. – maj	4., 5. r.	A: ga. I. Prodanić Vasić D: ga Z. Struna Š: ga. M. Zore Ž: ga. B. Perpar, ga. J. Mrvar
10.	Varno kolo (preverjanje tehničnega stanja koles, sodelovanje s kolesarskim servisom in ZŠAM) Bistro glavo varuje čelada (pregled čelad)	maj	1. – 9. r.	A: ga. M. Legan, ga. I. Prodanić Vasić D: ga. T. Hren, ga. Z. Struna Š: ga. A. Rojc, ga. M. Zore Ž: ga. B. Perpar, ga. J. Mrvar Ni bilo realizirano zaradi epidemije COVID-19.
11.	40 dni brez alkohola	februar, marec	OŠ Žužemberk (1. – 9. r.) in podružnice	Razredniki Ni bilo v celoti realizirano zaradi epidemije COVID-19.
12.	Kolesarčkovo popoldne (predavanje, kolesarski poligon, pregled kolesarske opreme, dramska igra Tri kepice prometa)	april	Vrtec: Metulji Miškolini Ribice	vzgojiteljice, policist, kolesarski servis Ni bilo realizirano zaradi epidemije COVID-19.
13.	Svetovni dan spomina na žrtve prometnih nesreč	17. nov.	OŠ Žužemberk 1. – 9. r. PŠ Ajdovec PŠ Dvor PŠ Šmihel	šolska skupnost Prižiganje svečk s predstavniki ZŠAM.

14.	Natečajji na temo prometa Varno v vrtec (društvo Sobivanje)	sept. – junij	starejše vrtčevske skupine PŠ Dvor (4. r. in PB 1) PŠ Šmihel PŠ Ajdovec	vzgojiteljice
-----	---	---------------	--	---------------

SEZNAM AKTIVNOSTI, KI JIH BO IZVAJALA POLICIJA

1.	Prvi šolski dan (obnašanje na avtobusu, varne poti, uporaba varnostnega pasu, varovanje šolske lastnine, obnašanje v okolici šole)	2. 9. 2018	2. – 9. r.	razredniki, ga. ravnateljica, g. Edvard Kramar
2.	Šolski avtobus (nenapovedano spremljanje voznika avtobusa na določeni relaciji, dodatna navodila učencem o primernem obnašanju na prevoznih sredstvih)	sept.	2. – 9. r.	razredniki v OS in policijska postaja Dolenjske Toplice
3.	Varno na poti v šolo in domov (pobarvanke)	sept.	1. r. OŠ Žužemberk in podružnice	policijska postaja Dolenjske Toplice
4.	Predavanje policista za starše prvošolcev na 1. roditeljskem sestanku	sept.	1. r.	razredniki 1. r., policist A: 9. 9. 2019, 16.30 D: 11. 9. 2019, 16.15 Š: 11. 9. 2019, 15.30 Ž: 12. 9. 2019, 17.30
5.	Pasti srednješolskih ulic (predavanje za učence 9. r. in njihove starše, v sklopu zadnjega roditeljskega sestanka)	maj	8., 9. r.	g. Edvard Kramar, kriminalist Ni bilo realizirano zaradi epidemije COVID-19.
6.	Preventivni projekt Policist Leon svetuje	sept. – junij	5. a in 5. b	Ž: ga. B. Perpar, ga. J. Mrvar, policist
7.	Otrok policist za en dan, 2 učenca	sept./maj	6. r. (določi ju razrednik)	Ž: razredniki, policist Ni bilo realizirano zaradi epidemije COVID-19.
8.	Predavanje policista ob koncu šolskega leta (prometna varnost med počitnicami)	junij	OŠ Žužemberk 1. – 9. r.	policist Ni bilo realizirano zaradi epidemije COVID-19.

3.1. Dejavnosti ob projektu: Evropski teden mobilnosti v šolskem letu 2019/20

Dejavnosti v tednu od 16. 9. do 22. 9. 2019 po posameznih triadah na OŠ Žužemberk s podružnicami:

1. TRIADA	2. TRIADA	3. TRIADA
<ul style="list-style-type: none">- ogled plakata Načrt šolskih poti (v šolski jedilnici)- ogled posnetka (Gremo peš)- branje zgodb s prometno tematiko- pesmi na temo prometa- ustvarjanje pri LUM- risanje na šolskem igrišču- izdelava plakatov, zapisov- reševanje UL- prva pomoč (ga. I. Platiše, ga. Marjeta Zore, ga. Darja Sedaj, ga. Irena Prodanić Vasić)- kolesarski poligon- Ulice otrokom (risanje na zaprti ulici, 20. 9. 2019)	<ul style="list-style-type: none">- ogled plakata Načrt šolskih poti (v šolski jedilnici)- ogled posnetka (Gremo peš)- branje zgodb s prometno tematiko- pesmi na temo prometa- ustvarjanje pri LUM- izdelava plakatov, zapisov- pogovor pri RU- reševanje UL- prva pomoč (ga. D. Sedaj, ga. Klara Legan)- kolesarski poligon- prometne škatle (4. r.)	<ul style="list-style-type: none">- ogled plakata Načrt šolskih poti (v šolski jedilnici)- ogled posnetka (Gremo peš)- ustvarjanje pri LUM- tehnični izdelki- izdelava plakatov, zapisov- pogovor pri RU- reševanje UL- prva pomoč (ga. Klara Legan)

Razstava nastalih izdelkov: šolska avla, hodnik na nižji stopnji, pošta, trgovina, glasilo Suhokranjske poti, šolska spletna stran.

3.2. Analiza dela v šolskem letu 2019/20

V mesecu avgustu sva mentorici prometne vzgoje s pomočjo ravnateljice, vodij podružnic PŠ Ajdovec, PŠ Dvor, PŠ Šmihel, vodje Vrtca in policista g. Edvarda Kramarja posodobili prometno-varnostni načrt.

Učenci 1. razredov so na 1. šolski dan dobili rutice in kresničke, ki jim jih je podaril SPVCP Občine Žužemberk ter brošuro Prvi koraki v svetu prometa.

V začetku šolskega leta sva učitelje seznanili s projekti in dejavnostmi, ki naj bi potekali v Sloveniji ter na OŠ Žužemberk s podružnicami in v Vrtcu. Vsak razrednik je dobil tudi Navodila za razgovor razrednikov z učenci o varnosti v prometu.

V okviru 1. roditeljskega sestanka sva starše učencev 5. razreda seznanili s potekom praktičnega dela kolesarskega izpita. Z njim sva pričeli v septembru. Najprej smo v okviru različnih predmetov (NIT, SLJ) ponovili teorijo, nekateri učenci so nato opravili še izpit iz teorije. Vendar tega nekaterim do konca šolskega leta ni uspelo. Pri tem nama je bila v veliko pomoč računalničarka ga. Helena Smrke. V mesecu septembru smo izvedli športni dan. Postavili smo poligon, kjer so se učenci urili v spretnostni vožnji s kolesom. Ko so poligon prepeljali brez napak, smo izvedli praktični del na cesti. Ko so se učenci pripravljali na kolesarski izpit, so se v vožnji na cesti urili 25 ur (5. a) in 22 ur (5. b). Učenci so izpit opravila do konca oktobra. Z ostalimi smo ga nameravali nadaljevati v april ali maju, vendar je bilo to zaradi epidemije COVID-19 to onemogočeno.

Kolesarski izpit je opravilo 21 učencev (en učenec je naredil že prejšnje leto) iz 5. a razreda in 15 učencev iz 5. b razreda.

Učenci 5. razreda so bili vključeni tudi v projekt Policist Leon svetuje. Z njim smo pričeli oktobra. Policist g. Edvard Kramar jim je predaval o aktualnih temah, s katerimi se lahko srečajo v vsakdanjem življenju.

Pripravili in koordinirali sva načrt izpeljave Evropskega tedna mobilnosti (od 16. 9. do 22. 9.). Vendar prireditelj ni bila izpeljana, ker osrednji gost Tim Gajser ni utegnil priti. Je pa vsaka oddelčna skupnost v sklopu razredne ure ali kakšnega drugega predmeta izvedla s prometno varnostjo povezane dejavnosti.

V okviru Evropskega tedna mobilnosti pa so potekale še druge prometne dejavnosti: Ulice otrokom, slikanje na temo prometa, risanje na asfalt, dnevi dejavnosti na temo prometa, pisanje spisov in pesmi, izdelava plakata, postavitve razstave z nastalimi izdelki.

Učenci od 5. do 9. razreda so se podučili o nujenju prve pomoči. V določenih razredih in v vrtcu so izvedli projekt Beli zajček.

Starše in otroke sva o pomembnih akcijah v prometu obveščali preko oglasne deske. Koordinirali sva tudi akciji Pasavček in Bodi previden.

V sodelovanju z g. Dušanom Mikcem so predstavniki oddelčnih skupnosti s prižiganjem svečk v mesecu novembru obeležili svetovni dan spomina na žrtve prometnih nesreč.

V sodelovanju s policistom g. Edvardom Kramarjem je bilo izvedenih še veliko drugih dejavnosti: začetek šolskega leta, predavanje za starše prvošolcev, ogled varne šolske poti z vrtčevskimi otroki, šolski avtobus.

V načrtu smo imeli še veliko drugih dejavnosti, vendar jih zaradi epidemije COVID-19 nismo uspeli realizirati.

Ga. Jana Mrvar je bila dejavna v SPVCP-ju Občine Žužemberk.

4. Program prometno-preventivnih akcij v šolskem letu 2020/21

	VRSTA AKCIJE S KRATKIM OPISOM	POTEK AKCIJE	RAZRED/ SKUPINA	MENTORJI – ODGOVORNI
1.	<p>Začetek šolskega leta</p> <p>Nadzor s strani ZŠAM:</p> <p><u>OŠ Žužemberk</u> 1. 9. 2020 g. C. Legan (7.15 – 8.00, 11.00 – 12.30) 2. 9. 2020: g. C. Legan – (7.15 – 8.15, 13.00 – 15.15) 3. 9. 2020: g. C. Legan (7.15 – 8.15, 13.00 – 14.30)</p> <p><u>PŠ Dvor</u> 1. 9. 2020: g. D. Mikec (7.15 – 8.00, 11.00 – 12.30) 2. 9. 2020: g. D. Mikec (7.00 – 8.15, 12.20 – 13.40) 3. 9. 2020: g. D. Mikec (7.00 – 8.15, 12.20 – 13.40)</p>	sept.	Vrtec 1. – 9. r.	<p>vzgojiteljice razredniki, policist g. Edvard Kramar in drugi policisti (1. 9. 2020 – 4. 9. 2020), pred in po pouku, pred PŠ Dvor in OŠ Žužemberk</p> <p>predstavnika ZŠAM: g. Dušan Mikec, g. Ciril Legan</p> <p>Redarka ga. Karmen Cesar bo prisotna pred vrtcem v Žužemberku.</p>
2.	<p>Ogled varne šolske poti (ogled načrta varnih poti v šolski avli ter varnih poti v okolici šole)</p>	sept.	<p>Vrtec Dvor: Pikapolonice Miške Metulji</p> <p>Vrtec Žužemberk: Miškolini Ribice</p> <p>OŠ Žužemberk in podružnice</p>	razredniki, vzgojiteljice, sodelovanje s policistom ali redarko po dogovoru
3.	<p>Prvi koraki v svetu prometa (brošura, balon)</p> <p>Rutke (zagotovi SPVCP Občine Žužemberk)</p>	sept.	1. r. OŠ Žužemberk in podružnice	policist, razredničarke
4.	<p>Dan brez avtomobila – Ulice otrokom</p>	18. sept.	<p>Vrtec (Dvor, Žužemberk)</p> <p>OŠ Žužemberk 1. – 4. r. PŠ Ajdovec PŠ Dvor PŠ Šmihel</p>	<p>vzgojiteljice, razredniki (risanje na temo prometa po igrišču in zaprti ulici – v Žužemberku, na Dvoru) Predlagali bomo, da se zapre ena bolj prometnih cest.</p>
5.	<p>Projekt Beli zajček</p>	sept.	<p>Vrtec (Dvor, Žužemberk), PŠ Ajdovec PŠ Dvor PŠ Šmihel</p>	vzgojiteljice (starejše vrtčevske skupine), učiteljice

	Evropski teden mobilnosti Prva pomoč (pri RU, GOS, pri pouku naravoslovja ter biologije)		OŠ Žužemberk 1. r. – 9. r. PŠ Ajdovec PŠ Dvor PŠ Šmihel	razredniki Izvajalke: ga. Klara Legan, ga. Irena Platiše, ga. Darja Sedaj, ga. Irena Prodanić Vasić, ga. Marjeta Zore
6.	Posnetek: predstavitev ETM, predavanje policista	sept.	OŠ Žužemberk in podružnice	mentorici prometne varnosti, policist
7.	Varnostni pas (Vrtec v okviru Pasavčka, učiteljice pri SPO) Pasavček	april sept. - maj	Vrtec, 1. r. Vrtec: Metulji, Miškolini, Ribice Miške	vzgojiteljice, učiteljice v okviru SPO vzgojiteljice, policist
8.	Bodi preViden	okt. – jan.	3., 4. r. 4. r. 3., 4. r. 4. r.	A: ga. I. Prodanić Vasić D: ga Z. Struna Š: ga. M. Zore Ž: ga. ga. A. Pavlin
9.	Usposabljanje za vožnjo s kolesom	sept. – maj	4., 5. r.	A: ga. I. Prodanić Vasić D: ga Z. Struna Š: ga. M. Zore Ž: ga. B. Perpar, ga. J. Mrvar
10.	Varno kolo (preverjanje tehničnega stanja koles, sodelovanje s kolesarskim servisom in ZŠAM) Bistro glavo varuje čelada (pregled čelad)	maj	1. – 9. r.	A: ga. M. Legan, ga. I. Prodanić Vasić D: ga. T. Hren, ga. Z. Struna Š: ga. A. Rojc, ga. M. Zore Ž: ga. B. Perpar, ga. J. Mrvar
11.	40 dni brez alkohola	februar, marec	OŠ Žužemberk (1. – 9. r.) in podružnice	razredniki
12.	Kolesarčkovo popoldne (predavanje, kolesarski poligon, pregled kolesarske opreme, dramska igra Tri kepice prometa)	april	Vrtec: Metulji Ribice	vzgojiteljice, policist, kolesarski servis
13.	Svetovni dan spomina na žrtve prometnih nesreč	nov.	OŠ Žužemberk 1. – 9. r. PŠ Ajdovec PŠ Dvor PŠ Šmihel	šolska skupnost Prižiganje svečk s predstavniki ZŠAM.
14.	Natečaji na temo prometa Varno v vrtec (društvo Sobivanje), Otroci za varnost v prometu	sept. – junij	starejše vrtčevske skupine OŠ Žužemberk PŠ Ajdovec PŠ Šmihel PŠ Dvor	Vzgojiteljice, učiteljice

SEZNAM AKTIVNOSTI, KI JIH BO IZVAJALA POLICIJA

1.	Prvi šolski dan (obnašanje na avtobusu, varne poti, uporaba varnostnega pasu, varovanje šolske lastnine, obnašanje v okolici šole)	1. 9. 2020	2. – 9. r.	razredniki, ga. ravnateljica, g. Edvard Kramar
2.	Šolski avtobus (nenapovedano spremljanje voznika avtobusa na določeni relaciji, dodatna navodila učencem o primernem obnašanju na prevoznih sredstvih)	sept.	2. – 9. r.	razredniki v OS in policijska postaja Dolenjske Toplice
3.	Varno na poti v šolo in domov (pobarvanke)	sept.	1. r. OŠ Žužemberk in podružnice	policijska postaja Dolenjske Toplice Najbrž ne bo realizirano.
4.	Predavanje policista za starše prvošolcev na 1. roditeljskem sestanku	sept.	1. r.	razredniki 1. r., policist A: 7. 9. 2020, 16.30 D: 8. 9. 2020, 16.15 Š: 9. 9. 2020, 16.00 Ž: 16. 9. 2020, 17.20 Ne bo realizirano.
5.	Pasti srednješolskih ulic (predavanje za učence 9. r. in njihove starše, v sklopu zadnjega roditeljskega sestanka)	maj	8., 9. r.	g. Edvard Kramar, kriminalist
6.	Preventivni projekt Policist Leon svetuje	sept. – junij	5. a in 5. b	Ž: ga. B. Perpar, ga. J. Mrvar, policist Najbrž ne bo realizirano.
7.	Otrok policist za en dan, 2 učenca	sept./maj	6. r. (določi ju razrednik)	Ž: razredniki, policist
8.	Predavanje policista ob koncu šolskega leta (prometna varnost med počitnicami)	junij	OŠ Žužemberk 1. – 9. r.	policist

4.1. Dejavnosti ob projektu: Evropski teden mobilnosti v šolskem letu 2020/21

Dejavnosti v tednu od 16. 9. do 22. 9. 2020 po posameznih triadah na OŠ Žužemberk s podružnicami:

Vsaka oddelčna skupnost si bo med RU ali kakšno drugo uro ogledala posnetek predstavitve pomena Evropskega tedna mobilnosti in predavanje policista.

1. TRIADA	2. TRIADA	3. TRIADA
<ul style="list-style-type: none">- ogled plakata Načrt šolskih poti (v šolski jedilnici)- branje zgodb s prometno tematiko- pesmi na temo prometa- ustvarjanje pri LUM- risanje na šolskem igrišču- izdelava plakatov, zapisov- reševanje UL (priročnik Trajnostna mobilnost)- prva pomoč (ga. I. Platiše, ga. Marjeta Zore, ga. Darja Sedaj, ga. Irena Prodanić Vasić)- kolesarski poligon- Ulice otrokom (risanje na zaprti ulici)- natečaj Otroci za varnost v prometu- ogled posnetkov na portalu AVP	<ul style="list-style-type: none">- ogled plakata Načrt šolskih poti (v šolski jedilnici)- branje zgodb s prometno tematiko- pesmi na temo prometa- ustvarjanje pri LUM- izdelava plakatov, zapisov- pogovor pri RU- reševanje UL (priročnik Trajnostna mobilnost)- prva pomoč (ga. D. Sedaj, ga. Klara Legan)- kolesarski poligon- prometne škatle (4. r.)- ogled posnetkov na portalu AVP	<ul style="list-style-type: none">- ogled plakata Načrt šolskih poti (v šolski jedilnici)- ustvarjanje pri LUM- tehnični izdelki- izdelava plakatov, zapisov- pogovor pri RU- reševanje UL (priročnik Trajnostna mobilnost)- prva pomoč (ga. Klara Legan)- ogled posnetkov na portalu AVP

Priročnik Trajnostna mobilnost:

<http://sptm.si/wp-content/uploads/2019/09/trajnostna-mobilnost-sola-web-za-SPTM-1.pdf>

Posnetki na portalu AVP:

<https://www.avp-rs.si/preventiva/gradiva/oglasil-in-videi/>

Razstava nastalih izdelkov: šolska avla, hodnik na nižji stopnji, pošta, trgovina, glasilo Suhokranjske poti, šolska spletna stran.

5. Program sodelovanja za izboljšanje prometno-varnostnih razmer

OŠ Žužemberk za večjo prometno osveščenost in varnost sodeluje:

1. S policijskim oddelkom Dolenjske Toplice. Njihov policist deluje tudi v komisiji za prometno vzgojo.

◇ S sodelavci pomaga pri uvajanju najmlajših od 1. do 5. razreda za pravilno vedenje v prometu, pouči jih o prometnih predpisih, ki jih morajo poznati in se po njih tudi ravnati.

◇ Z usklajenimi akcijami pripomorejo k boljši prometni varnosti otrok.

◇ Sodelujejo in pomagajo pri usposabljanju in izvedbi izpita za kolo.

◇ S širšim strokovnim znanjem pripomorejo h kvalitetnejšemu izvajanju prometne vzgoje na šoli.

◇ Z redarsko službo.

◇ S predstavniki ZŠAM.

2. S Svetom za preventivo in vzgojo v cestnem prometu Občine Žužemberk:

◇ Zagotavljanje izboljšanja prometnih razmer v vsem šolskem okolišu.

◇ Vsaj enkrat letno in po potrebi skupno ugotavljamo prometne razmere v občini glede na prometno varnost otrok in z njimi poiščemo ustrezne rešitve (pločniki, postajališča, signalizacija, enosmerni promet).

◇ Z občinsko komisijo, ki je pristojna za varnost v cestnem prometu, se dogovarjamo za zagotavljanje prometno-varnostne opreme za učence, za programiranje in izvajanje akcij na šoli in izven nje (nakup kresničk za nižje razrede, rumenih rutk in tudi tehničnih sredstev – koles).

6. Načrt uresničevanja prometno-varnostnega načrta

Komisija zbere in obravnava predloge in pripombe na prometno-varnostni načrt, jih upošteva ter posreduje vsem, ki so odgovorni za prometno varnost.

Učitelji izdelajo program prometne vzgoje v skladu z učnim načrtom in ga vnesejo v program OS. OS izdela načrt varnejših poti do šole in ga postavi na vidno mesto v razredu.

Prometno-varnostni načrt sprejme komisija za prometno vzgojo na šoli. Za uresničevanje prometno-varnostnega načrta je odgovorna komisija za prometno vzgojo.

Ravnateljica šole koordinira delo na področju prometne vzgoje na šoli. Mentor in člani komisije skrbijo za uresničevanje sprejetega programa v okviru interesnih dejavnosti in na tečajih, učitelji pa v okviru pouka. Ob koncu šolskega leta učiteljski zbor ugotovi realizacijo programa prometne vzgoje na šoli.

Komisija se sestane dvakrat na leto: v začetku šolskega leta, ko sprejme prometno-varnostni načrt in aktivnosti za varno pot učencev v šolo in ob koncu šolskega leta, ko ugotavlja uresničitev programa.

Komisijo sestavljajo: v. d. ravnateljice ga. Mija Penca Vehovec, ga. Irena Piškur – pomočnica ravnateljice, ga. Jana Mrvar in ga. Blanka Perpar – mentorici prometne vzgoje na šoli, vodja podružnične šole Dvor ga. Zvonka Struna, vodja podružnične šole Ajdovec ga. Milena Legan, vodja podružnične šole Šmihel ga. Marjeta Zore, policist g. Edvard Kramar, policijski oddelek Dolenjske Toplice ter ga. Tanja Fabjančič, pomočnica ravnateljice za vrtec.

Prometno varnostni načrt obravnavajo:

- ◇ učiteljski zbor – ravnateljica
- ◇ razredne skupnosti – razredniki
- ◇ starši – odgovorna ravnateljica in razredniki na skupnih in razrednih roditeljskih sestankih
- ◇ Policijski oddelek Dolenjske Toplice – odgovoren g. Edvard Kramar
- ◇ Svet za preventivo in vzgojo v cestnem prometu Občine Žužemberk

7. Prevozi učencev 2020/21

AVTOBUS

Št. avtobusa	Relacija	Odhod	Prihod
PRED POUKOM			
Avtobus 1:	Stavča vas – Lašče - Jama- Dvor - Dol. Kot - Gor. Kot - PŠ Dvor- OŠ Žužemberk	6.40 iz Stavče vasi	7.20 v Žužemberk
Avtobus 2:	Mali Lipovec - Sr. Lipovec – Boršt - Vel. Lipovec - Brezova Reber - PŠ Ajdovec - Boršt - Sr. Lipovec - Mali Lipovec - Sadinja vas - OŠ Žužemberk	6.40 iz Malega Lipovca	7.20 v Žužemberk
Avtobus 3:	Poljane - Drašča vas - Klečet-Šmihel- Dešeča vas - Poljane – Vrhovo – Dolnji Križ – Gornji Križ, Vrh - OŠ Žužemberk	6.40 s Poljan	7.20 v Žužemberk
Kombibus:	Plešivica – Veliko Lipje – Gradenc – OŠ Žužemberk	6.40 s Plešivice	7.05 v Žužemberk
Kombibus:	Budganja vas – OŠ Žužemberk	7.10 iz Budganje vasi	7.20 v Žužemberk
Avtobus:	Zalisec – Reber - OŠ Žužemberk	7.15 iz Zalisca	7.20 v Žužemberk
PO POUKU			
		Odhod	
Avtobus 1:	OŠ Žužemberk- Reber- Zalisec	ob 13.25 vsak dan ob 14.15 (pon., sredo, četrtek, petek) ob 15.05 (torek)	
Avtobus 1:	OŠ Žužemberk - PŠ Dvor - Koti- Jama – Lašče - Stavča vas – Žužemberk	ob 13.35 vsak dan ob 14.25 (pon., sredo, četrtek, petek) ob 15.15 (torek)	
Avtobus 2:	OŠ Žužemberk - Sadinja vas - Mali Lipovec - Sr. Lipovec – Boršt - Ajdovec - Brezova Reber- Veliki Lipovec – Boršt - OŠ Žužemberk	ob 13.25 vsak dan ob 14.15 (pon., sredo, četrtek, petek) ob 15.05 (torek)	

Avtobus 3:	OŠ Žužemberk - Vrhovo – Dol. Križ – Gor. Križ, Vrh – Poljane - Dešeča vas – Šmihel – Klečet - Drašča vas – Poljane	ob 13.25 vsak dan ob 14.15 (pon., sreda, četrtek, petek) ob 15.05 (torek)
Avtobus 4:	OŠ Žužemberk - Budganja vas - Građenc – Plešivica – Veliko Lipje – OŠ Žužemberk	ob 13.25 vsak dan ob 14.15 (pon., sreda, četrtek, petek) ob 15.05 (torek)
Avtobus 4:	OŠ Žužemberk (za Vinkov Vrh, Podgozd) - PŠ Dvor – Podgozd - Vinkov Vrh - Mačkovec - Sadinja vas - Trebča vas - OŠ Žužemberk	ob 13.45 vsak dan ob 14.40 (pon., sreda, četrtek, petek) ob 15.30 (torek)

ŠOLSKI KOMBI

Kombi	Relacija	Odhod	Prihod
PRED POUKOM			
1. relacija	Podlipa – PŠ Ajdovec - Vinkov Vrh – PŠ Dvor – OŠ Žužemberk	ob 6.15 s Podlipe	7.00 v Žužemberk
2. relacija	Trebča vas (Murn) - Trebča vas - Sadinja vas- Mačkovec - PŠ Dvor – Podgozd - PŠ Dvor - OŠ Žužemberk	ob 7.05 (Trebča vas), ob 7.15 (Podgozd)	7.20 na PŠ Dvor
3. relacija	OŠ Žužemberk – PŠ Šmihel – OŠ Žužemberk (kosilo + v PB)	ob 12.30 iz Žužemberka	

II. PVN OŠ ŽUŽEMBERK

1. Ocena prometno-varnostnih razmer matične šole

Matična šola v Žužemberku leži v pogledu prometne varnosti učencev na izpostavljenem in nevarnem kraju. Leži ob križišču treh regionalni cest (Ljubljana – Novo mesto – Trebnje), po katerih se medkrajevni in tranzitni promet iz leta v leto povečuje, po njih vozijo težka tovorna vozila, kmetijski stroji in druga vozila.



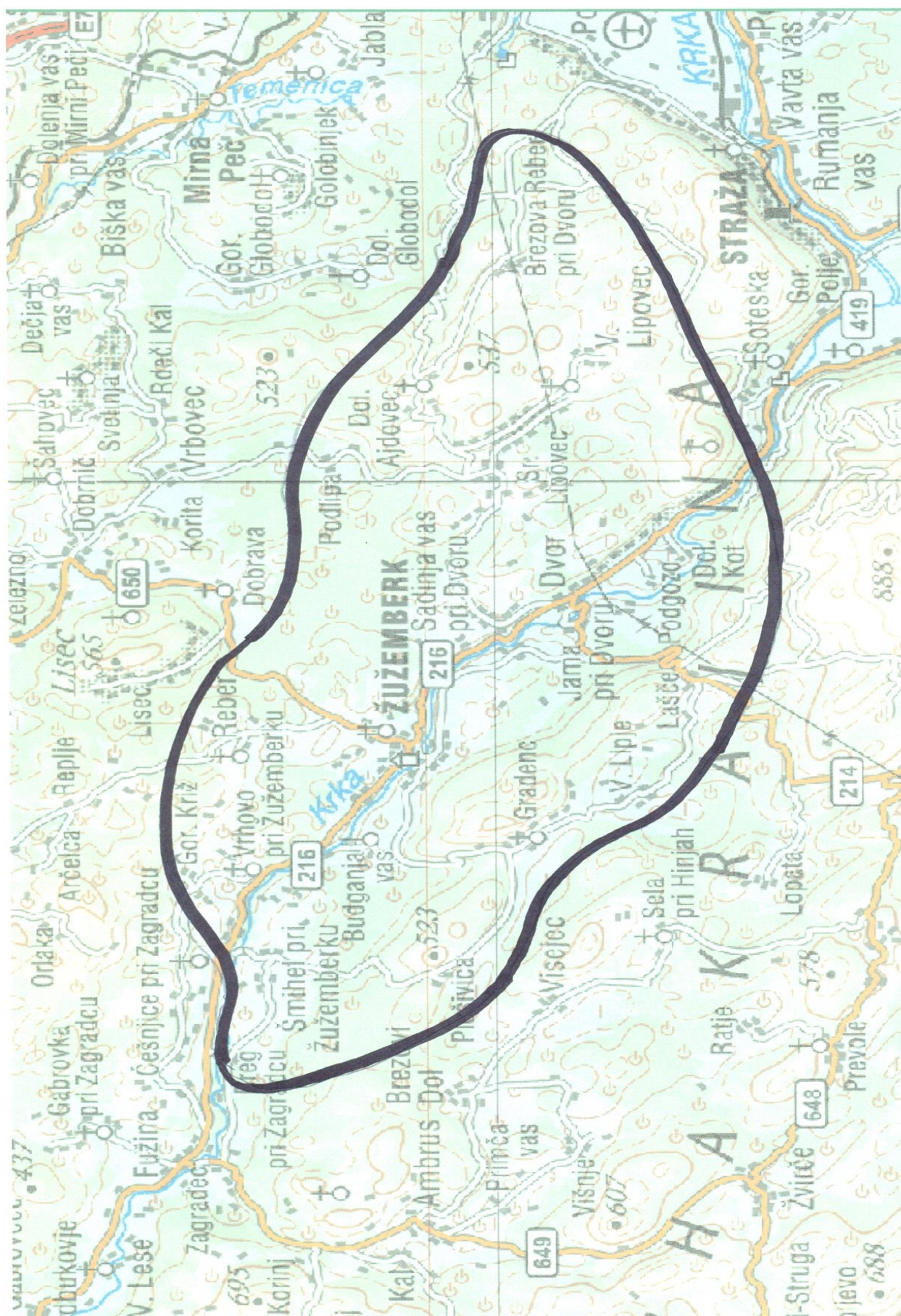
OŠ Žužemberk



Avtobusna postaja v bližini šole, kjer učenci varno izstopajo ter vstopajo na prevoze.

2. Šolski okoliš in prometna povezava

2.1. Zemljevid šolskega okoliša OŠ Žužemberk



2.2. Prometna povezava

Matično šolo v šol. letu 2020/21 obiskujejo 304 učenci.

Učenci vozači se vozijo z avtobusi, s kombibusom in šolskim kombijem. Vožnje potekajo po določenem voznem redu.

Ceste in poti, po katerih prihajajo učenci peš v šolo, so izbrane tako, da nudijo vsem, kljub neurejenim prometnim razmeram, maksimalno varnost in so označene na zemljevidih, ki označujejo ožji šolski okoliš.

NASELJE	ŠTEVILO UČENCEV	NAČIN PRIHODA V ŠOLO
Boršt	4	avtobus
Brezova Reber	4	avtobus
Budganja vas	9	avtobus, kombibus
Cvibelj	3	peš
Dešeča vas	6	avtobus
Dolnji Križ	4	avtobus
Dolnji Kot	4	avtobus
Dolnji Ajdovec	2	avtobus
Drašča vas	1	avtobus
Dvor	31	avtobus
Gornji Ajdovec	2	avtobus
Gornji Križ	10	avtobus
Gornji Kot	2	avtobus
Gradenc	9	avtobus, kombibus
Jama	4	avtobus
Klečet	9	avtobus
Lašče	3	avtobus
Lisec	2	starši
Mali Lipovec	3	avtobus
Malo Lipje	0	/
Mačkovec	1	avtobus
Plešivica	5	avtobus, kombibus
Podgozd	2	kombi
Podlipa	0	/
Poljane	2	avtobus
Prapreče	1	avtobus
Reber	12	avtobus
Sadinja vas	6	avtobus
Sela pri Ajdovcu	1	avtobus
Srednji Lipovec	5	avtobus
Stavča vas	7	avtobus
Šmihel	8	avtobus
Trebča vas	4	avtobus
Veliki Lipovec	4	avtobus
Veliko Lipje	6	avtobus, kombibus
Vinkov Vrh	5	kombi
Vrh pri Križu	5	avtobus
Vrhovo pri Žužemberku	7	avtobus
Zafara	6	peš
Zalisec	10	avtobus
Žužemberk	96	peš

3. Pregled prometno nevarnih poti, delov križišč in črnih točk

Gibanje na posameznih odsekih in delih cest je zelo nevarno, zato je na teh delih potrebna posebna pazljivost pešcev in kolesarjev. Nevarni so zoženi deli cest, slaba preglednost in gost promet, zlasti tovornjakov. Postajališče ob matični šoli je urejeno.

Učenci, ki prihajajo v šolo peš, so še posebej izpostavljeni prometni nevarnosti na Baragovi cesti. Po tem delu hodijo iz šole do župnišča k verouku in se vračajo nazaj v šolo. Potrebna je velika previdnost pri prečkanju ceste pri gasilskem domu. Prehod je namreč v neposredni bližini križišča, kjer je slabša preglednost.



Prehod za pešce v neposredni bližini nepreglednega, prometnega križišča. Zaradi nepreglednosti nevarno prečkanje po zebri.



Nevaren, nepregleden ovinek in križišče pri nekdanji Železnini. Cesta, ki vodi do Cviblja, Zafare in Kleka, je brez pločnika in prehoda za pešce.



Nevarna cesta brez pločnika in prehoda za pešce. Učenci jo prečkajo, ko gredo k verouku.



Nevarna, nepregledna cesta (pri trgovini Tuš) brez pločnika in prehoda za pešce.



Nevaren, nepregleden ovinek (pri Grčarjevih). Cesta brez pločnika in prehoda za pešce.



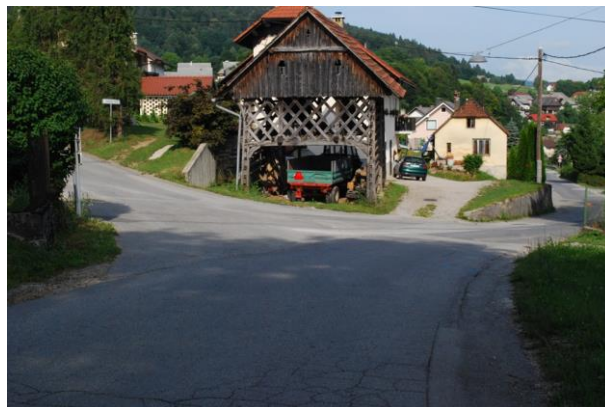
Ozka cesta (v bližini vrtca), brez pločnika. Nepregledno, prometno križišče. Sedaj so na cesti postavljene tri grbine. V zimskem obdobju jih odstranijo.



Nevarno in nepregledno križišče s stransko ulico, ki vodi od Občine do Zdravstvenega doma.



Ozka cesta, nepregleden ovinek. Nevarno je, ko pešci hodijo v skupini.



Cesta v smeri Dolge vasi. Nevaren, nepregleden ovinek. Cesta brez pločnika in prehoda za pešce. Nevarno je križišče ulic Nad Miklavžem in Dolga vas ter ulic Stranska vas in Dolga vas. Cesto v Dolgi vasi so v drugi polovici razširili in jo naredili bolj pregledno. Je tudi osvetljena. Del ulice Dolga vas (od gostišča Koren do križišča ulic Dolga vas in Stranska vas) sedaj prenavljajo. Ko bodo dela končana, bo ta del varen za šolarje. V času obnove tega dela je organiziran prevoz za učence, ki živijo na tem območju.



Nad Miklavžem - ozka, nevarna, nepregledna cesta. Ni pločnika in prehoda za pešce.



Nad Miklavžem in Trške njive - ozko, nevarno, nepregledno križišče. Ni pločnika in prehoda za pešce.

Učence učimo, da smejo prečkati cesto samo na označenih prehodih za pešce, kjer te talne označbe so, na vseh drugih delih vozišč, kjer ni prehodov za pešce, samo na preglednih mestih.

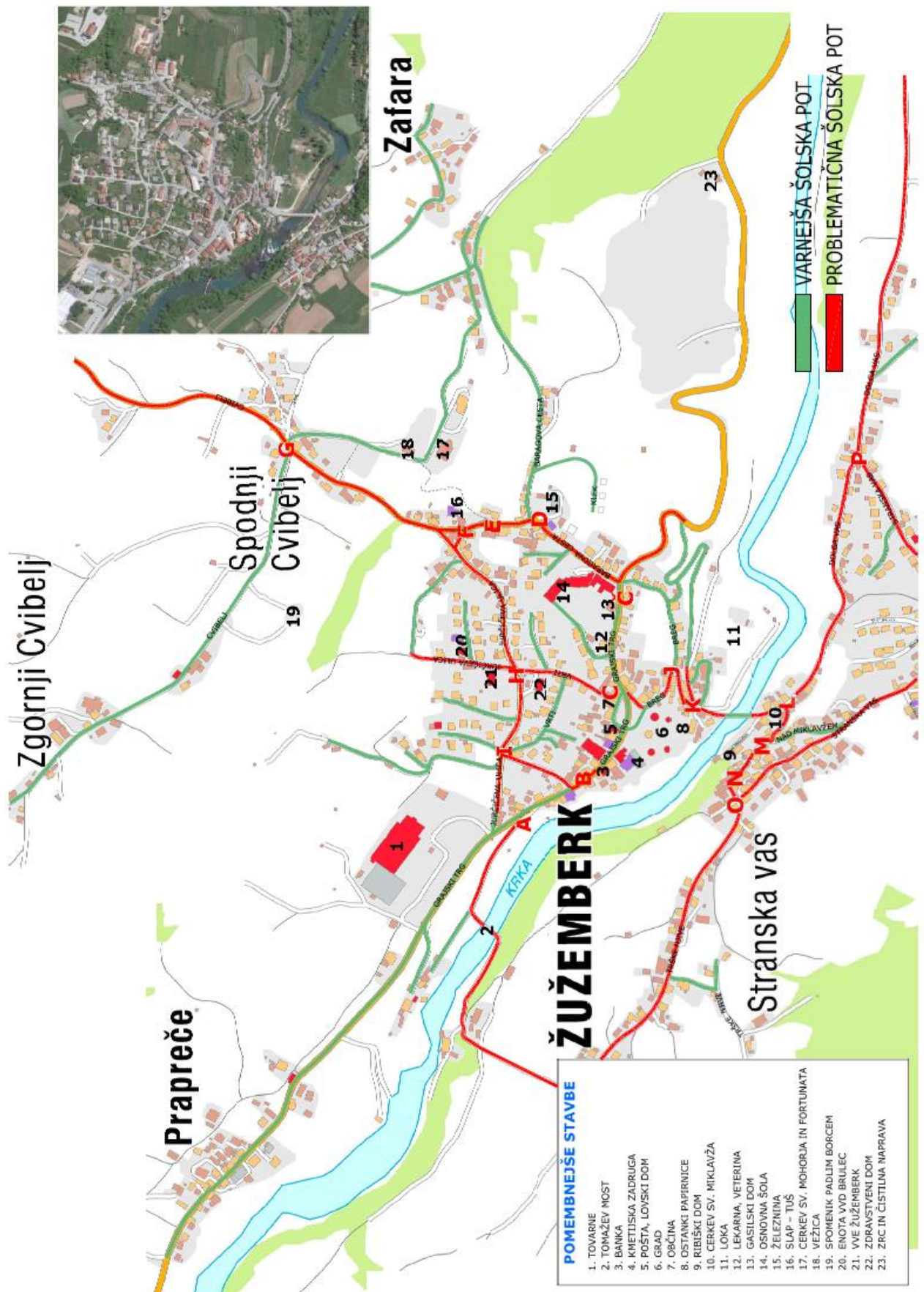
Varnejša pot do šole vodi le:

- ◊ od šole na trg; čez igrišče, mimo blokov in občinske stavbe,
- ◊ od ZD in po ulici Vrta do telovadnice in glavnega vhoda v šolo, za učence z desnega brega reke Krke pa po ulici Breg.

V začetku pouka organizirajo učitelji ogled dovoljenih prehodov čez cesto in varen dohod do šole za vse učence.

V letu 2014/15 je Občina Žužemberk pred gasilskim domom postavila prikazovalnik hitrosti in sicer v smeri Grajskega trga. To je pripomoglo k umirjanju prometa.

3.1. Načrt varnih poti v okolici šole



4. Prednostne naloge za prometno varnost

Vzgojitelji in učitelji 1. in 2. razreda bodo prve dni pouka praktično pokazali otrokom prometno nevarne dele cest v okolici šole in kako se čim bolj varno vključujejo v promet v okolici šole in na poti v šolo na prometno nevarnih delih cest. Učence 1. razreda, ki še niso stari 7 let, pripeljejo v šolo starši oz. ostali odrasli.

Za večjo varnost otrok v 1. razredu bodo s strani SPVCP Žužemberk zagotovljene rumene rutke in kresničke. Staršem bomo priporočili nakup torbe z odsevnimi stekli. Na prvem RS bo prisoten policist, ki bo staršem predstavil pomen uporabe pasov, jim predstavil zgibanko «Prvi koraki v svetu prometa» in jim priporočil uporabo svetlejših oblačil v času zmanjšane vidljivosti.

Učenci imajo na voljo brezrokavnike s svetlečimi trakovi za hojo po prometnih površinah.

Sodelovali bomo v akcijah za večjo varnost v prometu.

Razredniki vseh drugih oddelkov bodo učence seznanili s prometno-varnostnim načrtom šole, s poudarkom na tistem delu, ki je pomemben za večjo prometno varnost učencev. Posebno jih bomo opozorili na nevarnosti v neposredni bližini šole pri prečkanju cest.

Realiziran bo program kolesarskega izpita v 4. (teoretični del) in 5. razredu (praktični del).

Mentorici prometne vzgoje bosta:

- ◊ raznašali propagandna gradiva, ki ga posreduje republiški SPVCP in
- ◊ oglaševali preventivne akcije na panojih.

4.1. Aktivnosti za spoznavanje prometnih predpisov

Učenci v 4. in 5. razredu devetletke bodo opravili kolesarski tečaj – teoretični in praktični del in pridobili kolesarsko izkaznico.

Organiziran bo tehnični pregled koles za učence matične šole in na podružnicah.

Izvajali bomo vse preventivne akcije, ki jih vsako leto organizira SPVCP RS po napovedniku, vključujejo pa vse učence od 1. do 9. razreda.

III. PVN PŠ AJDOVEC

1. Ocena prometno-varnostnih razmer na PŠ Ajdovec

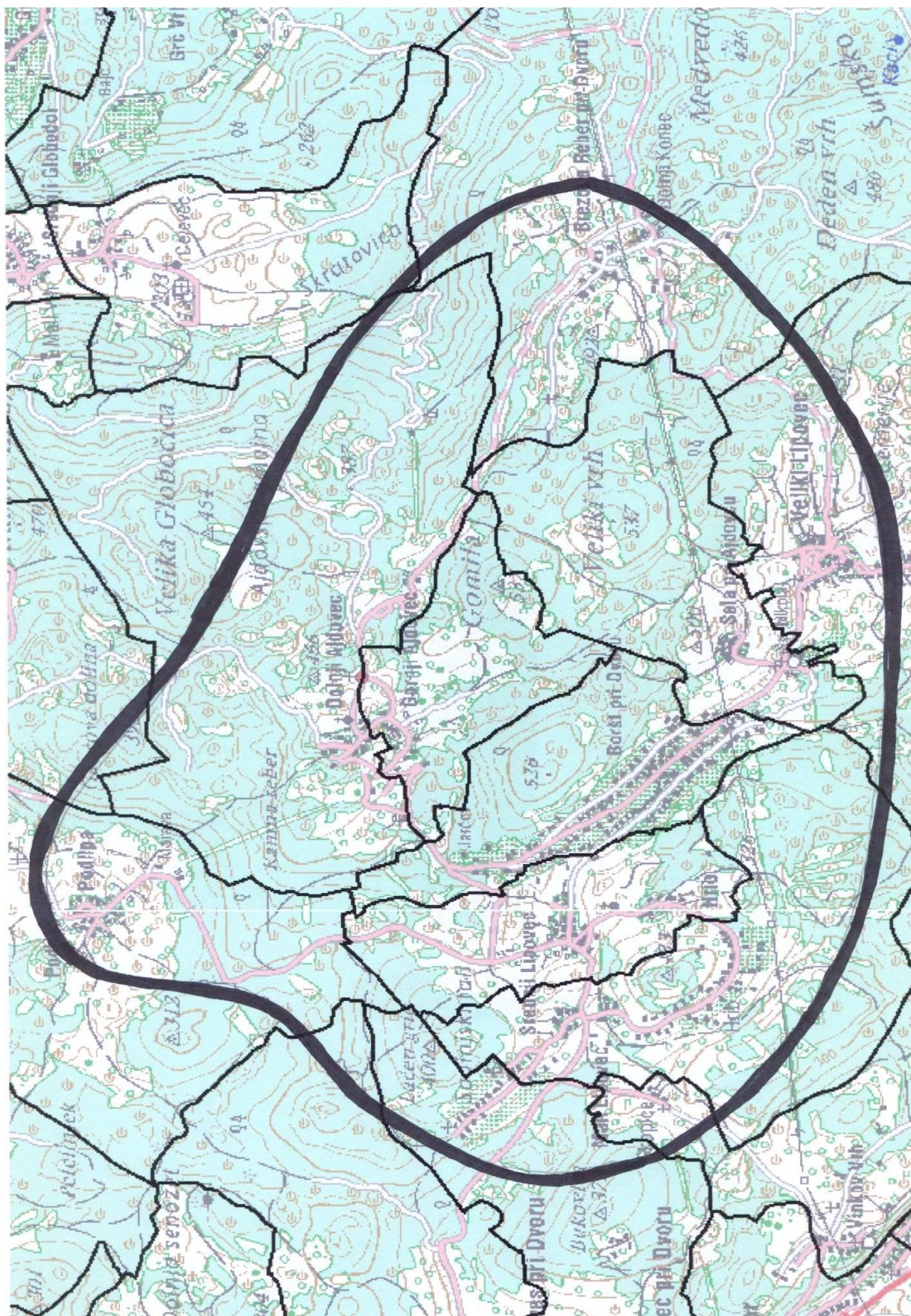
Podružnična šola Ajdovec stoji tik ob vse bolj prometni cesti, ki poteka od Dolnjega Ajdovca proti Brezovi Rebri in Velikem Lipovcu ter naprej proti Prečni in Novemu mestu. Učenci vstopajo in izstopajo iz šole skozi glavna vrata neposredno na glavno cesto. Šola je omilila nevarnost s kovinsko ograjo in z velikimi koriti za cvetlice, tako da vsaj delno preprečuje direkten korak iz šolske stavbe na vozišče. Mimo šole vedno pogosteje vozijo številni gozdni tovornjaki in vse več je tudi osebnega prometa. Na vozišču bi bilo potrebno ponovno narisati črto, ki opozarja udeležence v prometu na pas vozišča, ki je namenjen šolarjem. Pred šolo je urejeno avtobusno postajališče.



PŠ Ajdovec

2. Šolski okoliš in prometna povezava

2.1. Zemljevid šolskega okoliša PŠ Ajdovec



2.2. Prometna povezava

PŠ Ajdovec v šolskem letu 2020/21 obiskuje 24 učencev.

NASELJE	ŠTEVILO UČENCEV	NAČIN PRIHODA V ŠOLO
Boršt	2	avtobus, starši
Brezova Reber	3	starši, avtobus
Dolnji Ajdovec	4	peš, starši
Gornji Ajdovec	3	peš, starši
Mali Lipovec	4	avtobus, starši
Podlipa	1	starši
Sela	0	/
Srednji Lipovec	6	avtobus, starši
Veliki Lipovec	1	avtobus, starši

3. Pregled prometno nevarnih poti, delov križišč in črnih točk



Neposredna bližina ceste pri šolskem vhodu.



Nepregleden ovinek pri kapelici.



Nepregleden ovinek pri župnišču.

Nevarna sta ovinka pri kapelici, kjer je odcep za Gornji Ajdovec in pri župnišču. Učenci po tej poti ne hodijo v šolo. Uporabljamo pa jo za skupne šolske sprehode. Pri župnišču se izognemo nevarnemu ovinku tako, da gremo po stopnicah mimo cerkve in s spodnje strani župnišča pridemo na glavno cesto.

Gornji Ajdovec

Otroci pridejo do šole po kolovozni poti, stezi, mimo Grumove hiše, cerkve. Avtobusno postajališče je urejeno pri šoli.

Predlog: omejitev hitrosti (cona 30 ali 40), po cesti mimo šole.



Urejeno avtobusno postajališče pred šolo.

Mali Lipovec

Otroci hodijo po kolovozni, vaški poti in prečkajo lokalno cesto. Avtobus čakajo v leseni baraki.

Predlog: potrebna razsvetljava, oznaka – otroci na cesti, oznaka postajališča.



Avtobusna postaja v Malem Lipovcu.

Srednji Lipovec

Otroci prečkajo lokalno cesto, ki je zelo nevarna, ovinkasta. Na prevoz čakajo na novo urejenem avtobusnem postajališču na začetku vasi. Skozi vas je že postavljena cona 30.

Predlog: oznaka otroci na cesti, oznaka postajališča.



Avtobusna postaja v Srednjem Lipovcu.

Podlipa

Otroke pripelje v šolo šolski kombi. Čakajo sredi vasi.

Predlog: postajališče s streho in vsemi potrebnimi označbami.

Veliki Lipovec

Avtobus čakajo sredi vasi, do tam pridejo po lokalni cesti.

Imajo urejeno postajališče s streho in oznako postajališča.



Avtobusna postaja v Velikem Lipovcu.

Brezova Reber

Na avtobus čakajo na začetku vasi, v križišču lokalne in vaške ceste, ki pelje v vas ter na koncu vasi v smeri Velikega Lipovca. Do postaje pridejo po vaški cesti, ki je ozka in nepregledna.

Predlog: ureditev postaje s streho in označba postajališča ter oznaka – otrok na cesti.

Dolnji Ajdovec

Otroci pridejo do šole po glavni lokalni cesti. Najnevarnejša točka je ovinek pri cerkvi. Vozači čakajo avtobus na urejenem in označenem postajališču pri šoli.

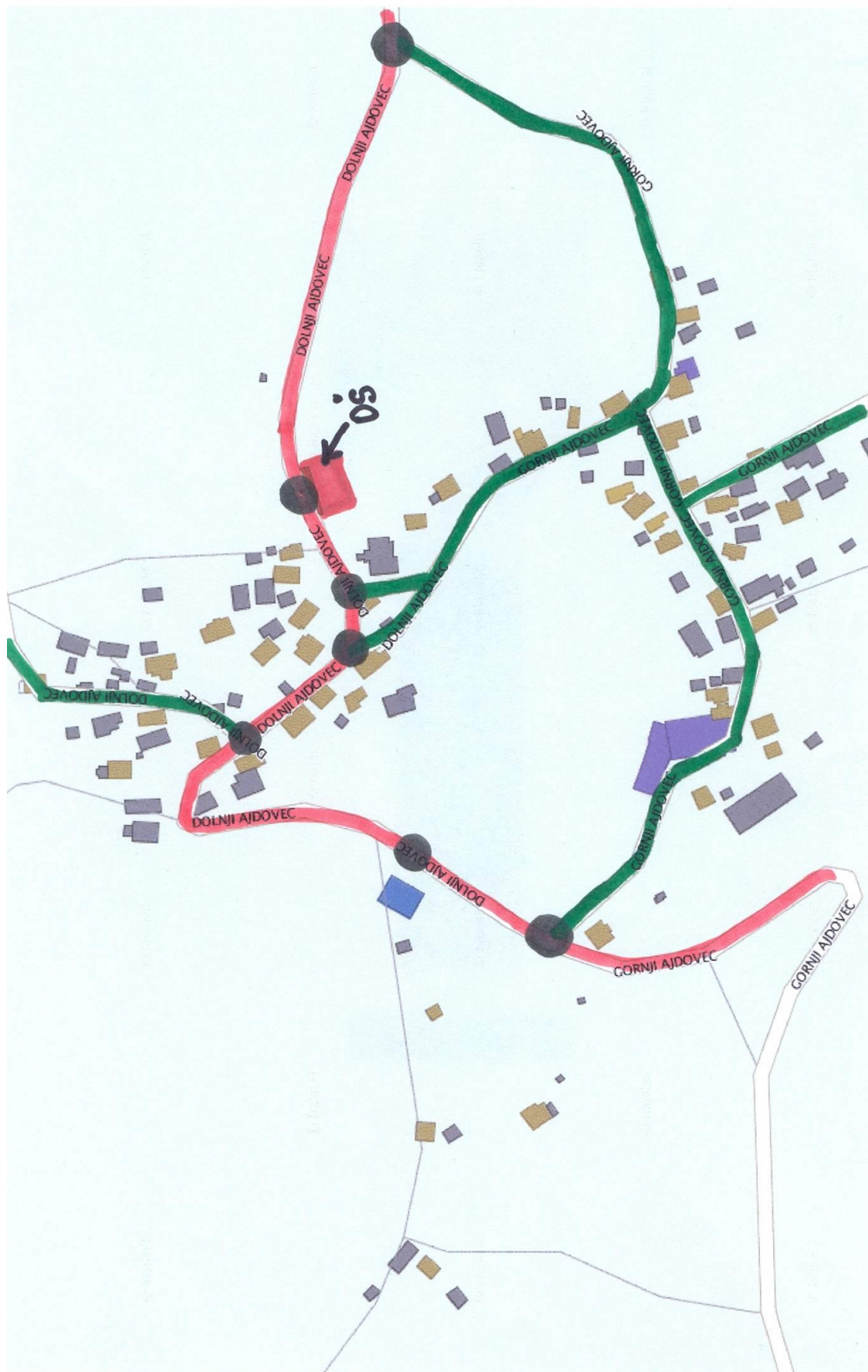
Predlog: pločnik od šole do trgovine in ogledalo pri cerkvi. To bi bilo nujno zaradi srečevanja z avtobusom in vse večjega prometa.

Boršt

Avtobus ustavi na sredini Boršta, na neoznačenem delu ceste.

Predlog: oznaka otroci na cesti.

3.1. Načrt varnih poti v okolici šole



VN Ajdovec

Legenda:

Varnejše poti

Črne točke

Prehod za pešce

Nevarnejši deli cest

4. Predlogi rešitev

- ◇ V kraju ni pločnikov, ni prehodov za pešce, tudi avtobusna postajališča niso urejena in označena, kot je že napisano za posamezne vasi (Boršt, Podlipa, Brezova Reber).
- ◇ Želja je, da se po cesti, ki pelje mimo šole, omeji hitrost (cona 30), zaradi povečanega prometa in samega izhoda na glavno cesto. Sicer je izhod že omejen s kovinsko ograjo in koriti za rože.
- ◇ Nevarna točka je ovinek pri cerkvi – predlog: previdno ali peš mimo cerkve po stopnicah, da se izognemo ovinku.

5. Prednostne naloge za prometno varnost

- ◇ Sprotno opozarjanje učencev, da na cesti niso sami in niso varni.
- ◇ Ob začetku šolskega leta urediti prometni kotiček na hodniku. V prvem tednu pouka vsakodnevni sprehod po varnih poteh oz. nevarnih točkah.
- ◇ Sodelovanje v projektih: Začetek šolskega leta, Bodi preViden, Varo kolo, Evropski teden mobilnosti, Ulice otrokom, Prvi koraki v svetu prometa, Varo poletje, v okviru razširjenega programa bomo obravnavali varnost in mobilnost (v času PB).
- ◇ Sodelovanje s policistom (po programu).
- ◇ Spoznavanje in upoštevanje pravil za vedenje v avtobusu in kombiju.

IV. PVN PŠ DVOR

1. Ocena prometno-varnostnih razmer na PŠ Dvor

Stavba PŠ Dvor stoji na prometno varnem terenu, izven naselja. Pri šoli je urejeno postajališče in krožni prostor za obračanje avtobusov in kombijev. Učence na avtobus ali kombi pospremi dežurni učitelj. Učenci vozači izstopajo pred šolo, tako da niso v stiku z ostalim prometom. Ob šoli je urejenih dovolj parkirnih prostorov za uslužbence šole ter za osebna vozila, s katerimi pripeljejo starši otroke v varstvo in jih po končanem delavniku prihajajo iskat.

V stavbi so tudi oddelki vrtca. Prometna varnost se je v neposredni bližini povsem uredila.

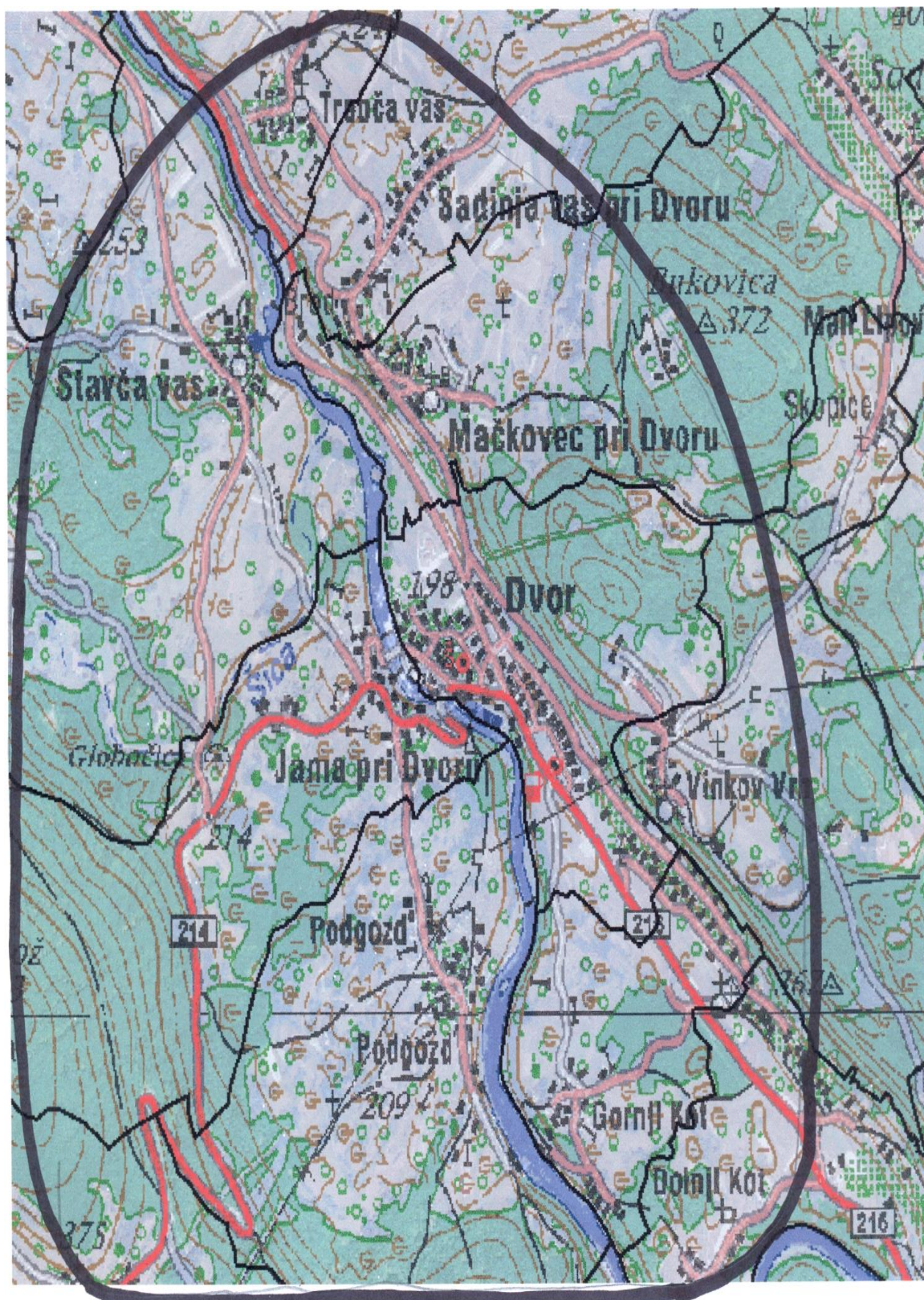
V letu 2015 je Občina Žužemberk pred vstopom na Dvor postavila prikazovalnik hitrosti. To je pripomoglo k umirjanju prometa.



PŠ Dvor

2. Šolski okoliš in prometna povezava

2.1. Zemljevid šolskega okoliša PŠ Dvor



2.2. Prometna povezava

PŠ Dvor v šolskem letu 2020/21 obiskuje 56 učencev.

NASELJE	ŠTEVILO UČENCEV	NAČIN PRIHODA
Trebča vas	5	kombi
Sadinja vas	5	kombi, starši
Mačkovec	1	kombi, starši
Vinkov Vrh	1	kombi, starši
Dvor	22	peš, starši
Gornji Kot	1	avtobus, starši
Dolnji Kot	2	starši, avtobus
Klopce	0	/
Lašče	3	starši, avtobus
Podgozd	5	starši, kombi
Jama	4	peš, avtobus
Stavča vas	6	avtobus, starši
Boršt	1	starši, avtobus

3. Pregled prometno nevarnih poti, delov križišč in črnih točk

Cesta Trebča vas – Sadinja vas je ozka, povezuje oba kraja in je brez površin za pešce in rumene črte ter brez označb na cestišču ali prometnih znakov, ki bi opozarjali na šolarje na cesti. Učence v šolo vozijo s kombijem. V kombi vstopajo in izstopajo na neoznačenem postajališču.

Cesta Sadinja vas, Mačkovec – Dvor je ozka in strma ter prometna, brez površin za pešce ter prehodov. Zaradi strmega terena je cesta na eni strani zavarovana z varnostno ograjo, ki pešcem še oži del cestišča, ki ga uporabljajo. Cesta je rahlo razširjena in utrjena z opornim zidom. Znak šolska pot in omejitev hitrosti 40 km/h stoji na Dvoru, za križiščem, na desni strani ceste, ko cesta zavije – se odcepi proti Sadinji vasi ter na koncu klanca, ko se že prične naselje na desni strani ceste. Učenci se v šolo vozijo s kombijem. Vstopajo in izstopajo iz kombija na neoznačenem postajališču.



Cesta Dvor – Mačkovec je delno urejena z opornim zidom.



V Sadinji vasi avtobus učence pobira na neoznačenem postajališču.

Cesta Vinkov Vrh – Dvor je strma, ozka, brez označb za šolsko pot. Učence vozi v šolo kombi. Postajališče ni označeno in urejeno.

Cesta Dvor – Gornji Kot, Dolnji Kot je hitra cesta brez rumene črte, prehod za pešce je ob avtobusnem postajališču, tam je tudi prometni znak za omejitev hitrosti na 60 km/h in prometni znak prehod za pešce, ni pa označb »šolarji na cesti«. Cesta je zelo prometna in po njej vozijo tudi težki tovornjaki.



Po tej cesti se učenci zaradi varnosti vozijo v šolo s šolskim avtobusom. Nevarno je le prečkanje vozišča.

Najnevarnejša **Cesta Dvor – Jama** je prometna in ozka. Hiše so tik ceste, zelo je nepregleden ovinek ob Flandrovi hiši. Označb za šolsko pot, pločnikov ni, prav tako ni prehoda za pešce. Cesta se z Jame odcepi proti Podgozdu. Do tja pelje ozka lokalna cesta brez vseh označb. Po cesti vozijo tovornjaki. Označb za avtobusno postajo ni. Nujno je potrebno označiti postajališča, zarisati prehod za pešce ali to urediti z drugimi označbami.



Cesta na Jami.

Učenci se iz smeri Lašče, Klopce v šolo vozijo s šolskim avtobusom. Postajališče avtobusa je pri gostilni Rojc. Učence učimo, da smejo prečkati cesto samo na označenih prehodih za pešce, kjer te talne oznake so. Na vseh drugih delih vozišč, kjer ni prehodov za pešce, pa samo na preglednih mestih. Ob začetku pouka učitelji organiziramo ogled varnih poti in se urimo v varnem vključevanju v promet.

4. Alternativne poti za prometno varnost

◇ Z Dvora učenci prihajajo v šolo iz dveh smeri. Bivajoči v novem naselju pridejo do šole po pločnikih, ki še niso povsod urejeni. Prehodi za pešce so v tem delu Dvora označeni. Učenci, ki bivajo v starem delu Dvora, v okolici stare šole, pridejo do šole po cesti, hodijo po levi strani do križišča, tam prečkajo cesto. Ta del poti ni nevaren, saj se cesta uporablja le za dostop do hiš.

◇ Iz smeri Jama- Stavča vas alternativna pot vodi preko mostu čez reko Krko. Pot je varna, če je leseni most popravljen in so zakrpane luknje v mostu.

◇ Učenci s Podgozda občasno koristijo poljsko - gozdno stezo, ki se glavni cesti priključi v ovinku pred betonskim mostom čez Krko na Dvoru. To pot domačini uporabljajo, da pridejo do svojih polj. Gozdni del steze je potreben čiščenja, saj ga zarašča grmovje. Sedaj se vozijo s kombijem – območje ogroženo z medvedom.

4.1. Načrt varnih poti v okolici šole



4.2. Sprehajalne poti za predšolske otroke

◇ **Smer Vrtec – Stavča vas:** Od šolske zgradbe gredo v koloni po pločniku in nato po desni strani ceste do ribogojnice, tam prečkajo most in nadaljujejo po cesti do Jame ter po makadamski cesti do Stavče vasi ali bližnjega gozdička. Ta pot ni posebno nevarna.

◇ **Smer Vrtec – Vinkov Vrh:** Od vrtca gredo po pločniku, nato prečkajo na prehodu, nadaljujejo pot do drugega prehoda za pešce in prečkajo cesto. Po desni strani nadaljujejo pot po stari pešpoti proti Vinkovemu Vrhu. Pot nima črnih točk.

◇ **Smer Vrtec – do konca ulice (Petrol):** Od šolske zgradbe se napotijo po pločniku do vulkanizerja, tam na prehodu prečkajo cesto ter po ulici do nogometnega igrišča in po njem v novo naselje do hiše nekdanjega DV Gliha. Vrnejo se po isti poti. Nevaren je le prehod čez cesto.

◇ **Smer Vrtec-Podgozd:** Izpred šolske zgradbe gredo otroci v koloni po desni strani do ribogojnice ter do stopnic ob plavžu. Po stopnicah sestopijo na desni strani ceste in pridejo do plavža. Tam prečkajo cesto in po pločniku prehodijo most. Pot nadaljujejo po levi strani ceste do ovinka. Od tu dalje gredo po pešpoti skozi gozd. Pot je nevarna pri sestopu pri stopnicah ter na delu ceste do ovinka.



Nevarni del ceste od križišča na Dvoru proti mostu.

5. Predlogi rešitev

Narediti prehod za pešce na Jami in temu primerno prometno signalizacijo.

- ◇ Kolovozno pot Gornji Kot – Dvor posuti s peskom ter napraviti prehod za pešce ob priključku te poti na glavno cesto ob bencinski črpalki.
- ◇ Na cesti Dvor – Dolnji Kot postaviti pločnike ter svetlobne znake Otroci na cesti, med tem časom pa otroke iz te smeri voziti v šolo s kombijem ali avtobusom.
- ◇ Na cesti Dvor – Vinkov Vrh ob robu cestišča zarisati rumeno črto in postaviti prometne znake Šolarji na cesti.
- ◇ Nadaljevati z izgradnjo pločnikov skozi Dvor.
- ◇ Kolesarske poti: Predlagamo, da se predvidi kolesarska steza, in sicer na levi strani cestišča v smeri Novega mesta.

6. Prednostne naloge za prometno varnost

- ◇ Za starše izdelava prometno varnostnega načrta v sliki in besedi.
- ◇ Na hodniku urediti prometni kotiček.
- ◇ Sodelovanje v projektih: Začetek šolskega leta, Pasavček, Bodi preViden, Varno kolo, Bistro glavo varuje čelada, Evropski teden mobilnosti, Ulice otrokom, Prvi korak, Varno poletje.
- ◇ Uresničevanje navodil OŠ ŽBK za varno udeležbo pri prevozih z avtobusom in s kombijem.
- ◇ Obveščanje in opozarjanje staršev, da upoštevajo prometne predpise (pripenjanje z varnostnim pasom, pravilno parkiranje pri vrtcu in šoli).
- ◇ Organizirano varstvo učencev vozačev in navodila za vedenje v avtobusu in kombiju.
- ◇ Sodelovanje s policistom (po programu).
- ◇ Prometne vsebine v okviru pouka.

5. PVN PŠ ŠMIHEL

1. Ocena prometno-varnostnih razmer na PŠ Šmihel

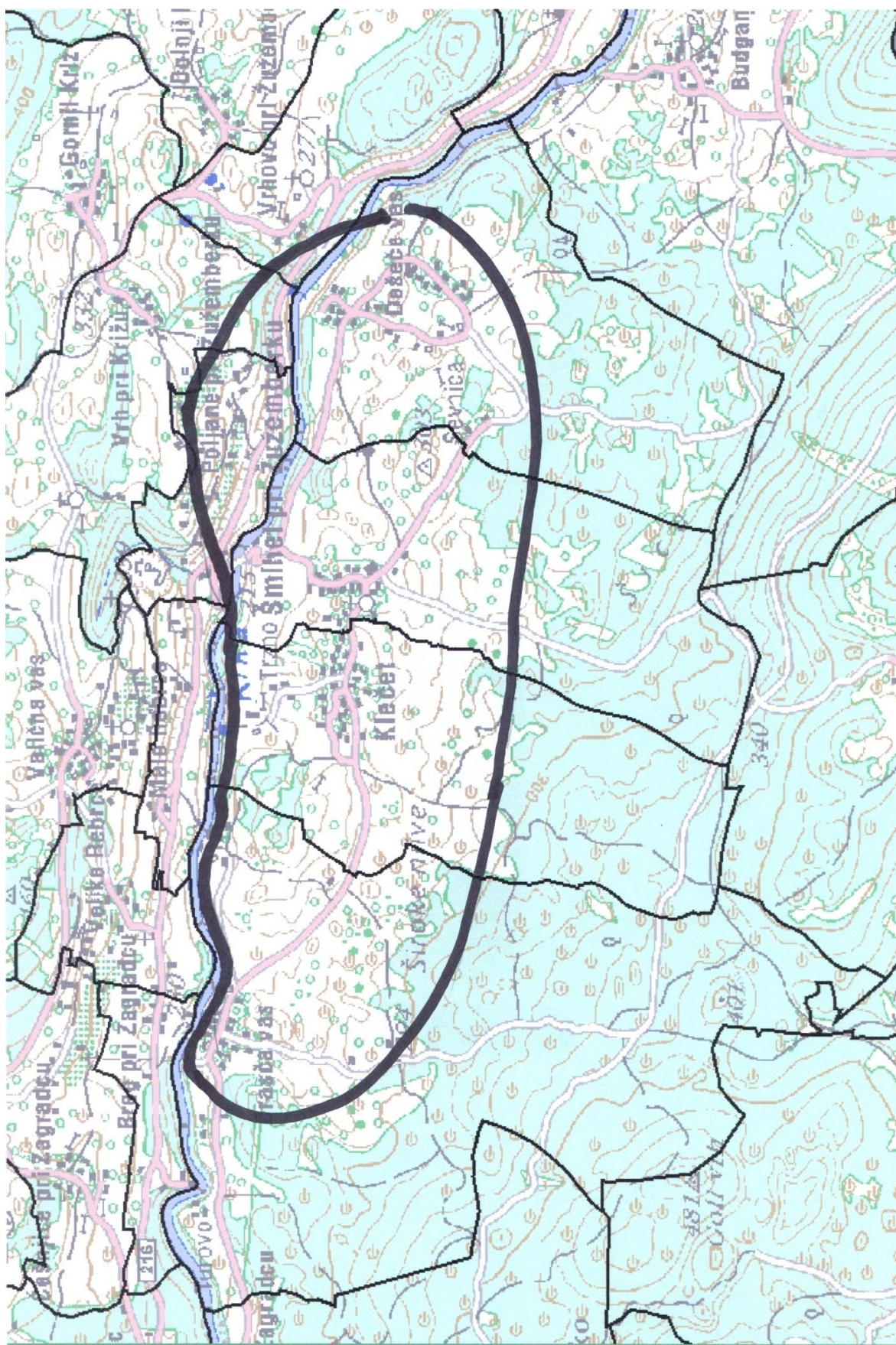
Podružnična šola Šmihel stoji sredi Šmihela ob vse bolj prometnem in nepreglednem križišču cest, ki vodijo proti Klečetu, Poljanam in Sevnici. Šola je prenovljena in v njej poteka pouk kombiniranih oddelkov 1., 2. razreda in 3., 4. razreda. Na majhnem asfaltiranem dvorišču tik ob šoli, ob cesti, ki vodi od neposrednega križišča proti Sevnici, poteka del ŠPO. Ta del je zavarovan delno z betonsko in delno s kovinsko ograjo kot tudi vrt z igrali. Glavni vhod v šolo je neposredno z omenjene ceste. Zaradi prometne varnosti vstopajo učenci v šolo in iz nje skozi zadnji – varnejši vhod. Na tem delu so tudi talne oznake »šola«. Dežurna učiteljica po pouku učence pospremi do avtobusa in počaka, da varno vstopijo.



PŠ Šmihel

2. Šolski okoliš in prometna povezava

2.1. Zemljevid šolskega okoliša PŠ Šmihel



2.2. Prometna povezava

PŠ Šmihel v šolskem letu 2020/21 obiskuje 13 učencev.

NASELJE	ŠTEVILO UČENCEV	NAČIN PRIHODA
Dešeča vas	1	peš/starši
Drašča vas	1	starši
Klečet	5	peš/ starši
Šmihel	6	starši/peš

3. Pregled prometno nevarnih poti, delov križišč in črnih točk

Šmihel

Cesta je asfaltirana. Poti do šole so dolge 1 km. Najnevarnejši del poti za vse učence je križišče v vasi Šmihel, ki je v neposredni soseščini šole. V njem ustavlja tudi šolski avtobus. Zajčeva hiša v neposredni bližini križišča je podrtá in zaradi tega je preglednost veliko boljša. Omogočeno je tudi varnejše prečkanje ceste in varnejša pešpot do cerkve in naprej v vas Klečet.



Zaradi naraščajočega prometa vhodna vrata več ne služijo prvotnemu namenu. Učenci uporabljajo zadnji vhod.



Najnevarnejše in iz dneva v dan bolj prometno križišče, kjer vstopajo in izstopajo učenci na avtobus.



o ostra, strma in nepregledna ovinka. Nihče ne hodi do šole nima urejenih pločnikov. Učenci iz te smeri

m. Nevarni del je nepregleden in ozek del ceste pri sti gnojišče, ki je za 1 m nižje od cestišča in ni je pri Palčarjevi hiši v Šmihelu. Varnejša pot je po

parkirnem prostoru pri cerkvi.



Avtobusno postajališče v Klečetu.

Drašča vas

Cesta je asfaltirana. Pot do šole je dolga 3,5 km in vodi skozi Klečetu. Nevaren del poti je pri Palčarjevi hiši in križišče v Šmihelu. Vsi učenci se vozijo z avtobusom ali s starši.

Dešeča vas

Cesta je asfaltirana. Pot do šole je dolga 2,5 km. Vodi do križišča v zaselku Pristava in naprej proti Šmihelu. Pot nima zelo nevarnih točk. Varnejša in krajša pot je kolovoz iz Dešeče vasi v Šmihel in se uporablja za pešpot.

3.1. Načrt varnih poti v okolici šole



PVN Šmihel

Legenda:

Varneše poti



Črne točke



Prehod za pešce



NEVARNE POTI



4. Pomanjkljivosti in predlogi rešitev

- ◇ V kraju ni pločnikov, ni prehodov za pešce in opozorilnih cestnih označb za umiritev prometa.
- ◇ Avtobusna postajališča, ki so v Drašči vasi, Šmihelu in na Pristavi, niso omejena in ne označena. Avtobusi ustavljajo na cestišču, v Šmihelu celo tako, da učenci izstopajo v križišče.
- ◇ Zaradi ozke in nepregledne ceste predlagamo postavitev znaka za omejitev hitrosti (Klečet, Sevnica, GD).

5. Prednostne naloge za prometno varnost

- ◇ Urediti: prometni kotiček; seznaniti učence s prometno-varnostnim načrtom v fotografiji in besedi ter načrtom varnih poti.
- ◇ Sodelovanje v projektih: Začetek šolskega leta, Bodi preViden, Varo kolo, Bistro glavo varuje čelada, Evropski teden mobilnosti, Prvi koraki v svetu prometa, Varo poletje, Beli zajček.
- ◇ Navodila za vedenje v avtobusu in kombiju.
- ◇ Sodelovanje s policistom (Varo prečkanje ceste 1., 2. r., predavanje za starše na roditeljskem sestanku).
- ◇ Prometne vsebine v okviru pouka.

VI. PVN VRTCA – Sonček pri OŠ Žužemberk, enoti Jurček Žužemberk in Medo Dvor

1. Ocena prometno-varnostnih razmer



V enoti Jurček v Žužemberku (Jurčičeva ulica 41) delujejo 4 oddelki 1. starostnega in 4 oddelki 2. starostnega obdobja.

Stavba vrtca stoji ob manj prometnih ulicah, na severnem delu Žužemberka. Nad vrtcem se razprostirajo travniki in gozdiček, ki niso dostopni po varni poti. Na vzhodnem in južnem delu se v križišču nad Zdravstvenim domom stikajo štiri ulice. Tu je tudi najnevarnejši del. Ob njem je zaznamovan prehod za pešce in omejitev hitrosti vozil z označbo »cona 30«. Skozi križišče vodijo v tri smeri tudi sprehajalne poti, ki se jih poslužujejo vzgojitelji z otroki.

Starši pripeljejo otroke v vrtec tako, da parkirajo na parkirišču. Za vhod uporabljajo glavni vhod v pritličju (1. starostno obdobje) in v nadstropju (2. starostno obdobje). Otroke predajo vzgojiteljicam skozi vhod v garderobi.

Igrišče pri Vrtcu Žužemberk predstavlja travnata površina z igrali, ograjena z visoko ograjo, tako da na tem delu ni neposredne bojazni za stik otrok z vozili.

V enoti Medo na Dvoru delujejo 4 oddelki otrok, 1 oddelek 1. starostnega obdobja in 3 oddelki 2. starostnega obdobja. Za skupine iz enote Medo Dvor velja PVN Podružnične šole Dvor.

2. Predšolski otroci v prometu

Otroci, ki so v vrtcu, sodelujejo v prometu v spremstvu odraslih oseb, ki skrbijo za njihovo varnost. Za večjo varnost in prometno vzgojo moramo prilagoditi ukrepe različnim starostnim obdobjem. Prometna vzgoja in priprava otrok za samostojno sodelovanje v prometu je uspešna, če otroke učimo, kako naj ravnajo in s svojim zgledom to tudi utrjujemo.

Prometna vzgoja in zgled varnega ravnanja:

- ◊ Kadarkoli smo z otrokom v prometu, s svojim ravnanjem oblikujemo otrokove navade.
- ◊ Otrok mora imeti v prometu vedno nadzor odrasle osebe, držimo ga za roko. Sprehode z »bibo« prilagodimo starosti otrok.
- ◊ Z načrtno prometno vzgojo moramo otroke že od tretjega leta starosti postopno učiti prometnih pravil; hoje ob robu cestišča, po pločniku, prečkanje ceste.

3. Izbira sprehajalnih poti za obe starostni obdobji

Prvo starostno obdobje

Vzgojitelj izbere poti, ki prometno niso obremenjene (neposredna bližina vrtca). Sprehod prilagodi starosti in številu otrok (del poti po Jurčičevi ulici ter sprehodi po ulici Vrta z varnim prehodom za pešce na Jurčičevi ulici). Pri sprehodih se uporablja odsevne jopiče (strokovne delavke, nekaj otrok).

Drugo starostno obdobje

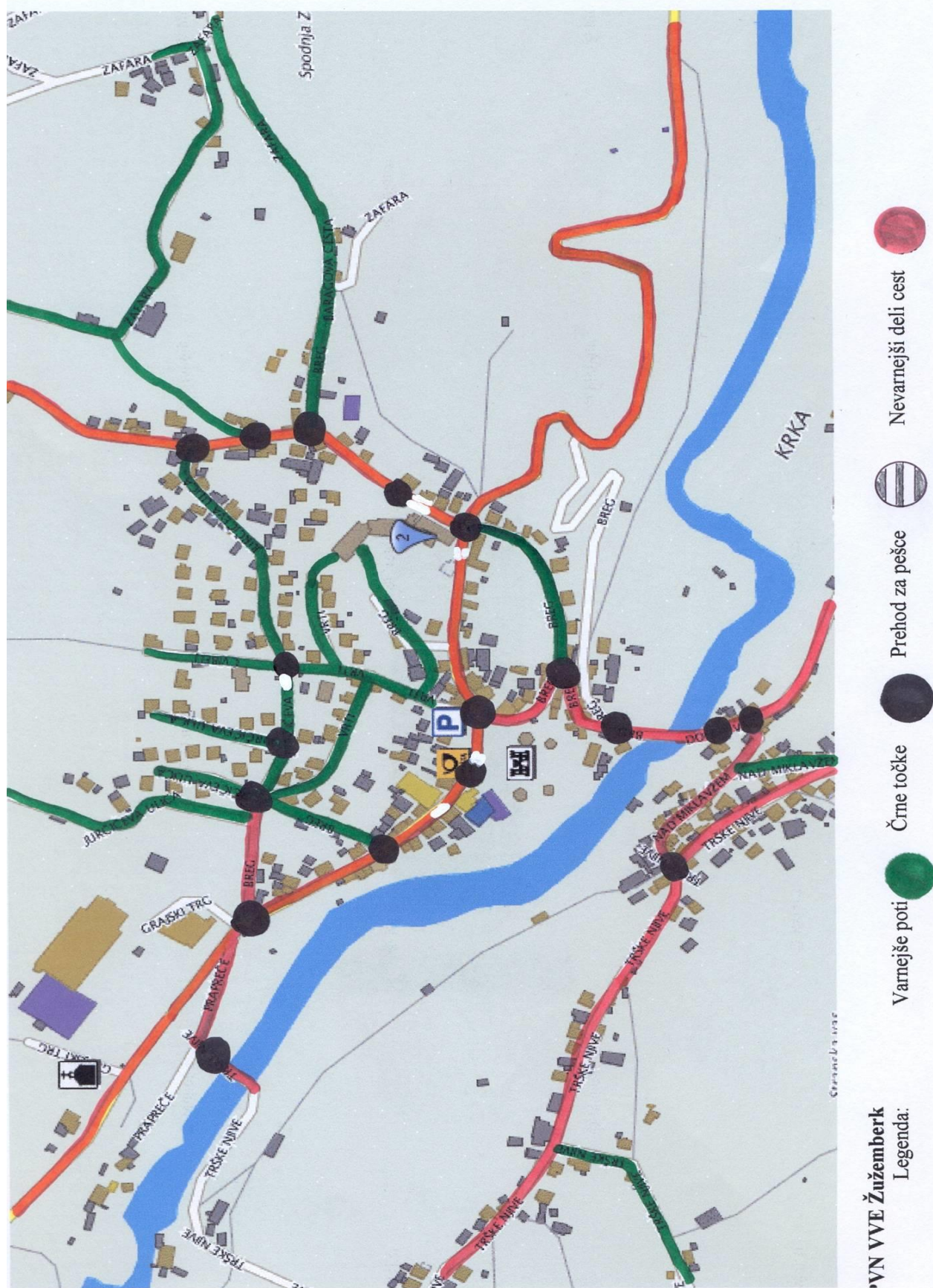
Sprehodi po:

- ◊ Jurčičevi ulici v smeri vrtec – bencinska črpalka in ulici Vrta,
- ◊ po trgu – prečkanje na označenih mestih,
- ◊ pločniku ob šoli do postajališča čez igrišče ali mimo blokov po ulici Grajski trg.

Pri sprehodih se uporablja odsevne jopiče (strokovne delavke, nekaj otrok).

Hoja po regionalni cesti naj bo le v izjemnih primerih in le tam, kjer ni druge možnosti za dosego ciljev. Obisk policista v oddelkih – pogovor z otroki o prometno varnostnih predpisih – za pešca, kolesarja, potnika. Občasna kontrola policije - upoštevanje predpisov (za starše). Sprehajalne poti – varne poti ostanejo nespremenjene.

3.1. Načrt varnih poti v okolici vrtca



4. Prednostne naloge za prometno varnost

- ◇ Seznanjanje otrok z varnim vedenjem kot udeležencem v prometu. V okviru skupnega tematskega sklopa (3. in 4. teden v septembru).
- ◇ Uporaba opozorilnih, varnostnih brezrokavnikov vzgojiteljic in otrok med sprehodi.
- ◇ Uporaba »stop« loparčkov.
- ◇ Seznanjati starše preko otrok in sporočil v koticih za starše – jih ozaveščati o odgovornem ravnanju.
- ◇ Predstavitev zloženek »Predšolski otrok v prometu« staršem otrok novincev.
- ◇ Urejanje koticov za starše z aktualnimi temami; prehod čez cesto z dvigom roke, hoja po levem robu cestišča, uporaba kresničkov v mraku in temi, predstavitev ob prometnih dnevih.
- ◇ Izvajanje projekta »Pasavček« - prijetost otrok in odraslih v avtomobilu, uporaba varnostnih sedežev po predpisih.
- ◇ Sodelovanje s policistom.
- ◇ Sodelovanje v akciji »Bodi preVIDEN« - plakati in zloženke za starše.
- ◇ Izvedba projektov Beli zajček in Ulice otrokom ob Evropskem tednu mobilnosti.
- ◇ Izvedba dejavnosti Kolesarčkovo popoldne za oddelke 5-6 let s poudarkom varne udeležbe otrok v prometu kot kolesarjev, sopotnikov in pešcev (sodelovanje policista in serviserja za kolesa).

VII. ZAKLJUČEK

Prometno–varnostni načrt OŠ Žužemberk s podružnicami in vrtcem so pripravili:

- ◇ ga. Mija Penca Vehovec, v. d. ravnateljice;
- ◇ ga. Mira Kovač, bivša ravnateljica;
- ◇ ga. Jana Mrvar in ga. Blanka Perpar, mentorici prometne vzgoje na OŠ Žužemberk;
- ◇ ga. Milena Legan, vodja PŠ Ajdovec;
- ◇ ga. Zvonka Struna, vodja PŠ Dvor;
- ◇ ga. Marjeta Zore, vodja PŠ Šmihel;
- ◇ ga. Tanja Fabjančič, pomočnica ravnateljice za vrtec;
- ◇ ga. Irena Piškur, pomočnica ravnateljice za šolo;
- ◇ ga. Vesna Jaklič;
- ◇ v sodelovanju s sodelavci in policistom Policijske postaje Dolenjske Toplice g. Edvardom Kramarjem ter predstavnikom ZŠAM Gorjanci g. Dušanom Mikcem.

Uredile: ga. Jana Mrvar, ga. Blanka Perpar in vodje podružnic.

Glavna odgovorna: v. d. ravnateljice ga. Mija Penca Vehovec, prof.

Žužemberk, september 2020

Potrditev Prometno-varnostnega načrta v okviru LDN na 1. seji Sveta šole.

Datum:

Predsednik Sveta šole: ga. Katarina Vrhovec, prof.